

KUML 2018



KUML 2018

Årbog for Jysk Arkæologisk Selskab

With summaries in English

I kommission hos Aarhus Universitetsforlag

Redaktion: Jesper Laursen

Artiklerne i Kuml fagfællebedømmes efter gældende regler

Tilrettelægning: Louise Hilmar

Omslag: Louise Hilmar

Korrektur: Anne Lise Hansen

Oversættelse og sproglig revision: Anne Bloch Jørgensen & David Earle Robinson

Tryk: Narayana Press

Skrift: Aldine 401 BT

Papir: Arctic Silk

Copyright © 2018 Jysk Arkæologisk Selskab

ISBN 978-87-93423-33-6

ISSN 0454-6245



Indhold/Contents

Karen Povlsen

Jagtrelaterede ritualer i tidlig bondestenalder
Fund af tværpile i store gruber..... 9

Hunting-related rituals in the Early Neolithic
Large pits containing transverse arrowheads..... 29

Torsten Madsen

Stenhøj
En langdysse ved Horsens Fjord..... 31

Stenhøj
A dolmen by Horsens Fjord..... 68

Anne Garhøj Rosenberg & Xenia Pauli Jensen

Hellegård
En sydfynsk gravplads fra ældre jernalder med værktøj og våben..... 75

Hellegård
A cemetery in southern Funen containing weapons and tools
from the decades around the birth of Christ..... 105

Karen Høilund Nielsen, Inge Kjær Kristensen & Kurt Glinborg Overgaard

Viumgård
En germanertidsgravplads fra Salling..... 107

Viumgård
A Germanic Iron Age cemetery in Salling..... 167

Kamilla Fiedler Terkildsen

Yngre jernalders eliteresidenser i Jylland..... 171
Elite residences in Jutland in the 6th-11th centuries AD..... 212

Mette Højmark Søvsø

Små glasringe fra tidlig middelalder
Etnicitetsmarkør, modefænomen eller begge dele..... 215

Small glass rings from the Early Middle Ages
Symbols of ethnicity, fashion phenomena or both?..... 242

Yngre jernalders eliteresidenser i Jylland

AF KAMILLA FIEDLER TERKILDSSEN

Da bebyggelser fra germansk jernalder og vikingetid for alvor begyndte at dukke op med de store fladeudgravninger i 1970'erne, var der enkelte gårde, der skilte sig en anelse ud, hvad angik størrelse, mens kvaliteten af genstandsmaterialet ikke adskilte sig væsentligt. Med indtoget af metaldetektoren i 1980'erne ændrede billedet sig imidlertid, og flere spændende lokaliteter med fund af smykker, pyntebeslag og andre interessante metalgenstande blev påvist og undersøgt. I første omgang gjaldt det særligt i Jylland med f.eks. Dankirke, Stentinget og Dejbjerg samt selvfølgelig Gudme på Fyn.¹ Pladserne blev på grund af fundmaterialet tolket som spor efter samfundets elite. Efterhånden fremkom de nu så kendte sjællandske pladser, som var beboet fra 6.-11. århundrede; først Lejre fra midten af 1980'erne og derefter Tissø og Toftegård i løbet af 1990'erne.² De store sjællandske bebyggelser med de enorme fundmængder og de store haller har efterhånden stjålet billedet i en sådan grad, at det er blevet hævdet i forskningsdiskussionen, at sådanne eliteresidenser kun findes på Sjælland.³ Mads Holst opfatter således de store metalrige sjællandske pladser som egentlige centralpladser med samlende fælles funktioner for et større område, mens mindre pladser på Sjælland samt de jyske pladser opfattes som anløbs- eller handelspladser. Forskellen skyldes ifølge Holst, at samfundet mod øst styres af et militært aristokrati, der også kontrollerer den handelsbaserede udveksling, mens der mod vest er et organiseret landsbysamfund, der ikke understøtter dannelsen af centralpladser.⁴ Man kan altså ifølge Holst ikke forvente at finde eliteresidenser og/eller væsentlige centralpladser i Jylland.

Mange nye fund i det jyske område betyder imidlertid, at denne tolkning nu må nuanceres. De seneste 10-20 års øgede brug af metaldetektorer har betydet, at fundmængden er mere end tidoblet. Mange metalfund er dukket op over hele landet, og det åbner mulighed for en nytolkning af bebyggelsesstrukturen og de forskellige lokaliteters funktion og betydning i 6.-11. århundrede.

I det midtjyske har Viborg Museum de senere år undersøgt en ganske særlig lokalitet – Toftum Næs – der i arkitektur og fund minder om det, der ken-

des fra Tissø og Lejre. Sammen med andre lokaliteter såvel indenfor museets ansvarsområde som i det øvrige Jylland giver bebyggelsen ved Toftum Næs anledning til at sætte spørgsmålstejn ved, hvordan vi skal opfatte periodens bebyggelsesstruktur.

Toftum Næs

Toftum Næs ligger nærmest midt i Jylland, ca. 15 km vest for Viborg. Pladsen blev opdaget i 2009 af detektorentusiaster, som ud over spændende fund gjorde opmærksom på luftfotos, der viste mange grubehuse og andre interessante konstruktioner. Siden da er der foretaget flere mindre udgravninger i 2014, 2015 og 2017.⁵

Toftum Næs ligger, hvor Jordbro Å og Mønsted Å løber sammen (fig. 1), og derfra er der ca. 10 km til Hjarbæk Fjord. Åen har muligvis kunnet besejles med mindre både i yngre jernalder og vikingetid.

På spidsen af næsset kan man på luftfoto se op mod 100 grubehuse, og en ekstensiv prøvegravning har vist, at der også har været stolpebyggede huse i dette område. Ca. 500 m syd for å-sammenløbet hæver landskabet sig med en stejl skrænt mod øst ned mod Mønsted Å, og på denne forhøjning findes

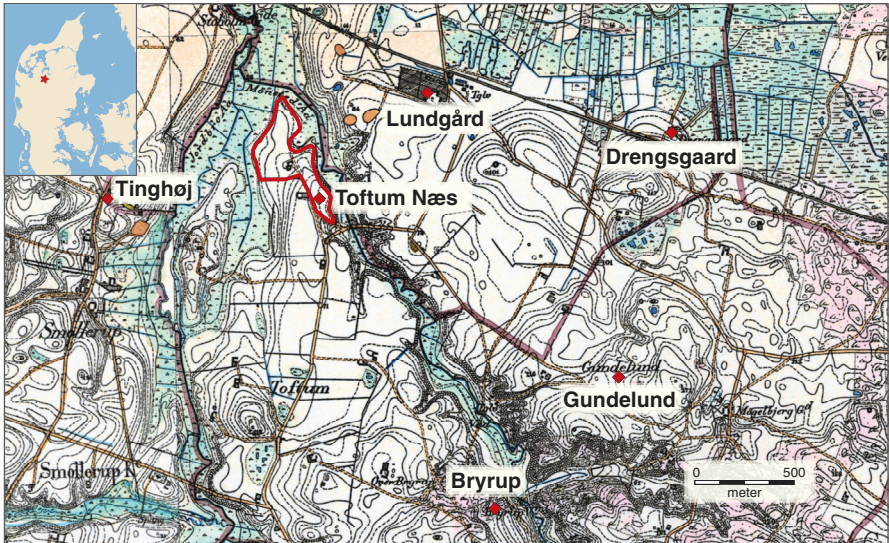


Fig. 1. Toftum Næs' placering i landskabet på baggrund af de høje målebordsblade fra sidste halvdel af 1800-tallet. – Kort: © Styrelsen for Dataforsyning og Effektivisering.

The location of Toftum Næs in the landscape against the background of a late 19th century map.

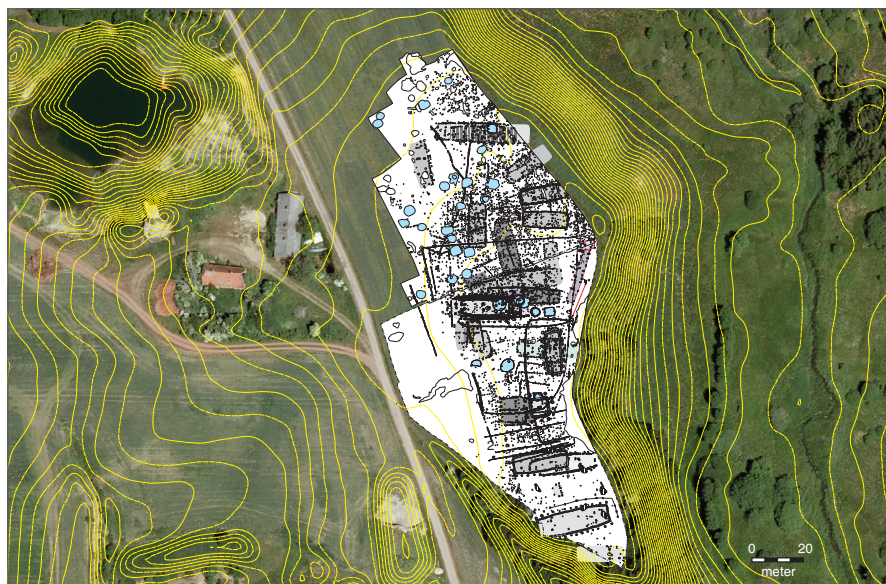


Fig. 2. Oversigtsplan over Toftum Næs.

Plan of the excavated area at Toftum Næs.

selve residensområdet. Her er der undersøgt sporene af mindst fire store halbygninger, hvor den ene er i mindst tre faser, så i hvert fald seks halbygninger har afløst hinanden (fig. 2). Disse ligger netop på det højeste sted. Den ældste dateres til ca. 600 e.Kr., mens den yngste dateres til sidste del af 900-tallet.⁶ Hallerne er ca. 28 m lange og meget kraftigt bygget. Bredden er 6-9 m, idet husene bliver bredere med tiden.

Ud over hallerne er der flere småhuse og hegnsforløb, bl.a. et par særlige bygninger, som må fremhæves. Et kraftigt bygget hallignende hus på 18 m i to-tre faser omgivet af en indhegning formodes at knytte sig til den nordfor liggende hal, der som nævnt ligeledes er i tre faser, hvilket minder om situationen ved Tissø. Udover de mange mindre bygninger er der undersøgt grundplanen efter et tårn, der har været mindst 10 m højt. Tårnet dateres til 8. århundrede og er foreløbigt unikt for perioden.⁷ Det ser ud til, at der sker en omstrukturering af pladsen i midten af det 10. århundrede, idet den yngste halbygning, der er af Trelleborgtype, var placeret helt ude på den sydlige spids af højningen, og et værkstedsområde med grubehuse blev anlagt i det tidligere residensområde.

Toftum Næs' beliggenhed minder meget om topografien omkring Lejre, som ligger, hvor Lejre Å og Kornerup Å løber sammen ca. 6 km fra Roskilde Fjord. Her er det godt nok gravpladsen, der ligger på selve næsset, mens bebyggelsen ligger på højningen vest for, afgrænset mod vest af vådområder. Også her ligger grubehusene lavere end hallerne og nærmere åen.⁸ Tilsvarende minder

topografien omkring Tissø om situationen ved Toftum Næs. Lokaliteten Tissø ligger ca. 7 km fra kysten på søens vestbred, netop hvor Halleby Å løber ud i denne og afgrænset af vådområder mod vest. Hallerne ligger højt, mens et grubehusområde ligger lavere, nærmere åen og søens bred.⁹ På begge lokaliteter er der undersøgt store halbygninger, der er usædvanligt kraftigt bygget og uhørt lange. Den længste i Lejre er 61 m. Hallerne er fornyet flere gange, og ofte på samme sted – dog sker der en flytning i midten af det 7. århundrede. Pladskontinuiteten er som ved Toftum lang med en bebyggelsesperiode fra 6. århundrede til midten af 11. århundrede. Det er således foreslået, at husene har en levetid på op mod 100 år. Der er også tilknyttet andre mindre bygninger og hegn, men ingen ser ud til at være traditionelle produktionsbygninger, som dem der kendes på de samtidige gårdsanlæg. I tilknytning til hallerne på Tissø ses der mindre indhegnede bygninger, som, særligt på grund af fund af figuriner og amuletter, er tolket som kulthuse.¹⁰

Genstandsfundene på Toftum Næs dateres primært til 7.-11. århundrede, men enkelte fund i form af korsformede fibler og en guldbrakteat kan tilskrives 6. århundrede (fig. 3). Fundene består bl.a. af fibler og smykker, flere i høj kvalitet med belægninger af guld eller hvidmetal samt stykker med indlagt emalje. Fra krigernes verden er der fundet lansespids, pilespids og sværdknap. Handel er repræsenteret ved vægtlodder, klipsølv, hele og ituklippede sølvmonter fra det arabiske, engelske og frankiske område samt danske Hedebymonter. Der er spor af metalhåndværk i form af støbeforme, bronzestøbekegle, smeltdråber af bronze og tin, og hertil kommer tekstilbearbejdning i form af tenvægte og vævevægte. I fylden af mange anlæg er der fundet brændte sten, som også formodes at stamme fra en form for produktion f.eks. ølbrygning, madlavning eller opvarmning i forbindelse med tekstilfarvning. Tre små plastiske figurer påkalder sig opmærksomhed bl.a. på grund af den høje håndværksmæssige kvalitet: Et hestehoved i sølv, et lille bjørnehoved med en form for kæde i munden og en (nu hovedløs) forgyldt gris, men funktionen er usikker. Grisen kan måske være et hjelmbeslag svarende til de to, der er fundet ved Uppåkra i Skåne sammen med et eksklusiv øjenbrynbeslag,¹¹ eller den skal ses i kultisk sammenhæng, som Karen Højlund Nielsen foreslår det for en samtidig grisefigur fra Stavnsager med henvisning til de griseformede guldgubber ved Sorten Muld.¹² Man kan også tænke på Særimner, som kendes fra nordisk mytologi. De samme fundtyper er repræsenteret ved Lejre og Tissø, dog i langt større tal.¹³ Således afspejler fundene militært aristokrati, kult, handel og håndværk samt langdistancekontakter.

Det er ikke muligt at påvise et sikkert kulthus på Toftum Næs, men det førnævnte indhegnede hus i 2-3 faser og dettes placering i forhold til hal-



Fig. 3. Et udvalg af genstandsfund fra Toftum Næs. – Foto: Viborg Museum.

A selection of finds from Toftum Næs.

len kan dog tolkes som et muligt kulthus, svarende til Tissø. Det kan heller ikke ganske udelukkes, at det særprægede tårn har haft en kultisk funktion. Lige vest for tårnet lå (som en mulig forgænger for dette) et mindre hus, hvis grundplan minder om kulthuset fra Uppåkra.¹⁴ Desuden kan et par stednavne antyde en kultisk funktion, selvom betydningerne er usikker og også kan være mere dagligdags. Øst for åen ligger således Lundgård. *Lund* betyder lille skov, men tolkes ofte som tegn på sakale funktioner. Lidt længere nede ad åen ligger Gundelund, som igen refererer til *lund* forbundet med forledet *Guthen*, som kan være et ældre navn til Mønsted Å som værende en hellig å. Altså en hellig å med en hellig lund tæt ved.¹⁵ Ved Tissø (Tyrns sø) tyder navnet på en religiøs betydning. Der er fundet ca. 50 våben i søen, og i en særlig lavning ses desuden deponeringer af genstande, som bl.a. perler, bronzeamuletter og knogler, heriblandt enkelte menneskeknogler.¹⁶ Ved Lejre er dynger af brændte sten med dyreknogetolket som et kultisk anlæg.¹⁷

Umiddelbart vest for Jordbro Å er der omkring år 1900 fundet en jernspydspids i en gravhøj.¹⁸ Desværre er spydspidsen ikke bevaret, så det kan ikke

fastslås, om den er samtidig med pladsen, men det er muligt, at der her har været en begravelsesplads tilsvarende den, der kendes ved Grydehøj i Lejre. Vest for gravhøjen med spydspids ligger Tinghøj, som indikerer retslige funktioner, men det er ikke muligt at datere navnet/funktionen. Herregården Lundgård øst for Mønsted Å kan ses som en mulig efterfølger for bebyggelsen, men den nævnes dog først i 1454, og der er dermed ingen sikkerhed for kontinuitet på stedet.¹⁹ Næsset ligger desuden midt mellem de to middelalderlige kirker, Smollerup og Gammelstrup, med ca. halvanden km til hver. Står man på næssets spids, ses begge kirker tydeligt. Om kirkernes placering har relation til en middelalderlig stormand, og om der i den forbindelse kan ses en sammenhæng til Toftum Næs, må dog stå hen i det uvisse.

Det synes således rimeligt at forstå Toftum Næs på linje med de store kendte sjællandske lokaliteter, og dermed kan pladsen være med til at nuancere forståelsen af bebyggelsesstrukturen i germansk jernalder og vikingetid, ikke mindst i sammenhæng med de mange andre lokaliteter, der er dukket op bl.a. i forbindelse med metaldetektorafsøgninger de senere år.

Centralpladser – eliteresidenser – metalrige pladser

Der findes mange betegnelser for metalrige pladser. Særligt for perioden yngre germansk jernalder-vikingetid er flere kommet til, i takt med at antallet af lokaliteter er steget.²⁰ En del af betegnelserne bruges uden nærmere definitioner, af og til måske som et forsøg på at finde en neutral term, som ikke overfortolker fundene. Det hænger sammen med, at mange af pladserne kun kendes som overfladefund eller “enkeltfund”, oftest lokaliseret med detektor. Det stigende antal fundsteder gør, at kun meget få undersøges yderligere ved prøvegravninger og endnu færre ved egentlige udgravninger, der kan kvalificere vores viden om bebyggelsen, men alligevel vil flere af disse pladser blive forsøgt inddraget her. Det er derfor nødvendigt, at der er klart definerede begreber for de forskellige bebyggelsestyper. Mange forskere har arbejdet med temaet, og udgangspunktet for definitionerne vil derfor blive deres arbejder.²¹

Centralpladser

Näsman introducerede i slutningen af 1980'erne begrebet “centralplads” i dansk arkæologi og nævner kultplads, kongsgård og/eller stormandsgård(e), håndværksområde, handelsplads/havn og militærbase samt retslige aktiviteter som funktioner, man kan forvente at finde på en centralplads.²² Hos Näsman opfattes centralpladserne som politiske magtcentre, men også stedet hvorfra varer og viden distribueres.

Centralpladsindikatorer i germansk jernalder

Arkæologiske fund:

Kontinentalt fremstillede guldfgenstande

Guldgubber

Sværdbeslag af guld

Værkstedsfund (ædelmetal)

Brudsølvdepoter

Våben

Mm.

Arkæologiske anlæg

Halbygning

Større samtidig bebyggelse

Større gravplads

Anløbsplads

Placering i landskabet

Kommunikativ placering

gunstig ressourcømæssig placering

(gunstig=varieret el. stort ensidigt potentiale)

Bebyggelse med dens forskellige funktioner
spredt over et større areal

Stednavne

Sakral

Organisatoriske

Strukturel kontinuitet (vikingetid/ældre middelalder)

Runesten

Sølvskatte

Tidlig romansk kirke (stormandskirke)

Kapel

Hovedgård

Kongelig ejendom

Adelig ejendom

Fig. 4. Ringtved og Fabechs liste over centralpladsindikatorer.

– Efter Ringtved og Fabech 1995.

Ringtved and Fabech's list of central-place indicators.

Fabech og Ringtved opregner en liste af centralpladsindikatorer i germansk jernalder samt elementer, der peger videre mod vikingetid og ældre middelalder (fig. 4). Samtidig opstilles en slags hierarki for lokaliteter, hvor nogle pladser er almindelige bebyggelser, andre er centralpladser med regional betydning, mens atter andre er centralpladser med overregional betydning (fig. 5).²³ Der ses en glidende overgang mellem pladstyperne, hvilket både skyldes fundmaterialets karakter, og at det er vanskeligt at fastslå, hvor stor en del af et centralplads-kompleks, der er lokaliseret og undersøgt. Samtidig kan man ikke forvente, at der var et fastlåst bebyggelsehierarki, idet betydningen af den enkelte plads også formodes at afhænge af f.eks. lederens evne til at indgå alliancer. Fabech og Ringtved fremhæver, at lokaliteterne er placeret i landskabet ud fra ressourcømæssige hensyn samt på kommunikativt strategiske steder for land- og/eller

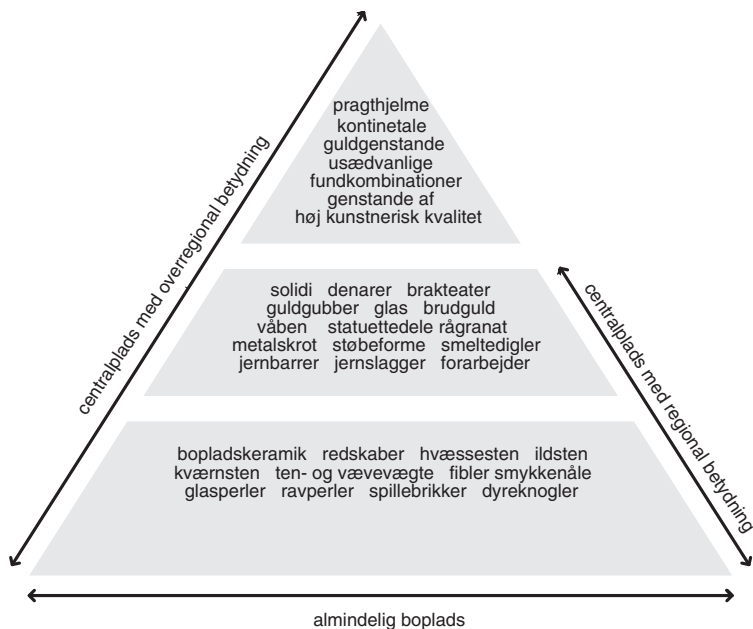


Fig. 5. Ringved og Fabechs model for niveauopdeling af boplads materialet i yngre jernalder, primært ældre germansk jernalder. Nogle af facetterne er anderledes i yngre germansk jernalder og vikingetid. – Efter Fabech og Ringved 1995.

Ringved and Fabech's proposed model for classification of settlements from the Late Iron Age.

vandtransport. Desuden understreger de den lange kontinuitet, der nogle steder synes at fortsætte helt op i middelalderen i form af f.eks. en kirke og/eller en herregård. Det nævnes også, at interessante stednavne kan afsløre sakrale eller organisatoriske funktioner i jernalderen. Samtidig understreges det, at selvom det sydiskandinaviske område kulturelt set på mange måder er homogent, så er landskaberne meget forskellige, og dermed må pladserne også forventes at have forskellige udtryk.

En centralplads dækker i deres forståelse, bl.a. på baggrund af undersøgelserne ved Gudme, over et større område med både selve centeret og adskillige satellitlokaliteter. Udover selve residensen med halbygninger er der kultsted, produktionsområde og markedsplads placeret mere eller mindre nær ved. Ude i landskabet kan der så være naturlige helligdomme i form af vådområder, en lund eller en forhøjning, der evt. afspejles i navnestoffet. Centralpladser kan også have en landingsplads tilknyttet.²⁴ Undersøgelserne i løbet af 90'erne af bl.a. Tissø og Lejre tyder på, at der sker en transformation af centrene i løbet af germansk jernalder, således at centrene bliver samlet tættere om eliteresidensen – hallen – og altså ikke længere ligger så spredt i landskabet.²⁵

Også Karen Højlund Nielsen har arbejdet med pladstypen i forbindelse med lokaliteten Stavnsager. Hun bruger ikke centralpladsbegrebet, men arbejder i stedet med centerpladser. I denne sammenhæng er det væsentlige imidlertid hendes pointe om, at der bør foretages dels en analyse af det arkæologiske materiale med henblik på at bestemme funktionen, dels en diskussion af (spor af) centrale funktioner over landsbyniveau, som er fundet sammen eller hver for sig. Samtidig understreger hun, at da pladserne har lang brugstid, er det vigtigt, at analysen så vidt muligt foretages på baggrund af en kronologisk adskillelse af materialet, så ændringer i pladsens funktioner, relationer og status også bliver afspejlet i analysen. F.eks. kan en analyse af, hvor de forskellige importgenstande kommer fra i forskellige perioder, vise, om de overregionale kontaktflader ændrer sig over tid.²⁶ Dette kan være en meget vanskelig opgave, men ikke desto mindre yderst relevant, når bebyggelserne strækker sig over mange hundrede år.

Lisbeth Eilersgaard Christensen opregner en lang række centrale funktioner og såvel arkæologiske indikationer samt stednavne, der kan vise eksistensen af disse funktioner (fig. 6). Samtidig understreger hun, at en del af funktio-

	Arkæologi	Stednavne
Håndværk & produktion	Fx råvarer, halvfabrikata, restprodukter, værktøj, modeller	Fx <i>smed</i>
Vareudveksling & distribution	Fx importgenstande samt vægtlodder & betalingsmidler	Fx <i>*lath, knarr</i>
Kult & religion	Fx visse statuetter, eventuelt guldbraketeater og guldgubber	Fx <i>vi, al, harg, hov, hylla, hellig Odin, Thor, Tyr, Frej, Freja, Njord, gud, ti, as</i>
Forsvar, krigsmagt & kontrol	Fx våben, krigsudrustning, forsvarsanlæg	Fx <i>*rink, hæer, snekke, borg, *warth, bavn, bål, blus, brand</i>
Retsudøvelse	–	Fx <i>mål, ting, eventuelt galge, stejle, hanghøj</i>
Politisk ledelse	Fx rige grave, monumenter, haller, udsøgt dragt-, våben- og hesteudstyr, ædelmetaller	Fx <i>konge, jarl, bryde (indirekte), sal, Husby</i>
(Elementer af) kommunikation	–	–

Fig. 6. Lisbeth Eilersgaard Christensens kategorier over centrale funktioner samt stednavne og arkæologiske elementer der kan være indikationer herpå. – Efter Christensen 2018.

Lisbeth Eilersgaard Christensen's categories of central functions, combined with evidence from place names and archaeological finds which can underpin these.

nerne kan optræde i både centrale og lokale sammenhænge. Det er således karakteren af f.eks. håndværksspor, der afgør, om der er tale om en lokal eller central funktion.²⁷

Eliteresidenser og andre pladstyper

Lars Jørgensen forsøger i forbindelse med sit arbejde med Tissø at se bredt på bebyggelsen og opregner derfor syv forskellige pladstyper i yngre jernalder (fig. 7). Han nuancerer dermed også opfattelsen af bebyggelsesstrukturen og særligt af de metalrige pladser. Jørgensens kategorier kan bruges som redskab for en kategorisering af nogle af de metalrige pladser, der ikke falder ind under centralpladskategorien, men heller ikke kan defineres som en almindelig agrar bebyggelse.²⁸ Jørgensen forholder sig ikke til centralpladsbegrebet, men hans kategori 1 "*Aristocratic sites*" svarer pladsmæssigt omtrent til de centralpladser, som er defineret af Fabech, Näsman og Ringtved, og de beskrives af Jørgensen således: "*De aristokratiske pladser med et meget stort antal fund, er i en klasse for sig*" (forfatters oversættelse).²⁹ Eliteresidenserne rummer ud over hallen også tegn på rituelle aktiviteter, håndværk, handel og militær tilstedeværelse.

De brede betegnelser/definitioner giver usikkerhed om, hvordan en plads skal kategoriseres, særligt hvor der kun er foretaget begrænsede undersøgelser. Brugen af denne opdeling kræver derfor nærmere definitioner.

1. **Eliteresidenser** med usædvanlig tæt bebyggelse og tegn på omfattende ressourceforbrug i form af mange metalfund. Pladserne inkluderer Lejre, Gudme, Tissø og Toftegaard.
2. **Tidlige byer/emporium** fra det 8. århundrede og frem, som for eksempel Hedeby og Ribe.
3. **Handels- og/eller anløbspladser** med spor af handel og håndværksaktiviteter. Et eksempel på en stor plads af denne type er Sebbesund i Nordjylland. Som eksempler på mindre pladser kan nævnes adskillige langs Roskilde Fjord på Sjælland og langs Sveriges sydkyst.
4. **Specialiserede produktionspladser** som Næs og Selsø på Sjælland.
5. **Mere almindelige bebyggelser** med en formodet agrar basisøkonomi, men med et tydeligt indslag af håndværksaktiviteter. Eksempler herpå er Stentinget i Nordjylland og Boeslunde på Sjælland.
6. **Almindelige gårde og landsbyer** udelukkende med agerbrug og husdyrhold som hovedbeskæftigelse.
7. **Befæstede lokaliteter med forsvarspræg** (tilflugtsborge) eller med decideret militært udtryk.

Fig. 7. Lars Jørgensens opstilling af pladstyper. – Efter Jørgensen 2006.

Lars Jørgensen's list of site types.

Anløbspladser

Jens Ulriksen har arbejdet med anløbspladser i Danmark i germansk jernalder og vikingetid. Disse pladser er ofte også ganske metalrige og derfor relevante i denne sammenhæng. Han nøjes med at relatere dem til handel og skibsfart, og går kun meget overordnet ind i deres relation til samfundet og den øvrige bebyggelsesstruktur. Han definerer tre former for anløbspladser – de interregionale med spor af handel og håndværk, de regionale med spor af handel og håndværk, og de lokale med få spor af handel og håndværk og meget begrænset spor af import. Om de lokale anløbspladser, som han mener til dels kun har været brugt til omladning, men hvor der også kan være foregået begrænset lokal handel, anfører han, at der er meget forskellige typer; fra meget kortvarigt anvendte pladser til almindelige agrare bebyggelser med spor af handel og skibsfart, men egentlige definitioner fremfører han ikke.³⁰ Ulriksens landingspladser kan nogenlunde svare til Jørgensens bebyggelsestype 3. Ulriksen fokuserer primært på de kystnære pladser, men hans tolkninger kan formodentlig udstrækkes til pladser med omtrent samme funktion inde i landet langs de store landfærdselsårer. Ulriksen har desuden fat i nogle centrale overvejelser omkring brugen af pladserne; over hvor lang tid var de i brug? Blev de brugt til permanent eller kortere ophold? Dette vil imidlertid ofte være ganske vanskeligt at fastslå ud fra det arkæologiske fundmateriale. For hvordan skelner man en plads, der er brugt i korte perioder, men gentagne gange måske over flere hundrede år, fra en plads, der har været brugt intensivt og permanent i en kortere årrække? Har alle aktiviteter medført lige mange tabte og kasserede genstande? Og ryddede nogen mere op end andre? Spørgsmålene er mange, og det gør det vanskeligt at tolke pladserne, især hvis det udelukkende er på baggrund af metalfundene. Men problematikken må alligevel overvejes, når man arbejder med det samlede bebyggelsesbillede.

De mange grubehuse

På mange af de metalrige pladser ses et stort antal grubehuse, langt flere end på de samtidige agrare pladser. Dette fænomen er bl.a. behandlet af Anne Nørgård Jørgensen, Lars Jørgensen og Lone Gebauer Thomsen, som fremhæver, at grubehusene på de store pladser ofte ligger i store klynger – oftest langt over 100.³¹ De foreslår, at grubehusene har været brugt som midlertidig beboelse, når folk samledes til ting eller markeder. Der sammenlignes med de svenske kirkebyer, hvor de familier, der ikke boede i byen, byggede en lille hytte nær kirken, som de benyttede ved de store kirkelige begivenheder. I forbindelse med disse religiøse samlinger var der også politiske, juridiske og skattemæssige funktioner samt markeder og sociale begivenheder. Kirkebyerne kendes fra

middelalderen, og enkelte bruges fortsat i dag. Grubehusene på jernalderens eliteresidenser kan have haft en tilsvarende funktion, selvom der ikke er tale om en helt parallel situation.³²

På baggrund af de mange fund af vævevægte på Aggersborg fremfører Søren Sindbæk, at en del af grubehusene her har været brugt til vævehytter og anden tekstilbearbejdning. Dette taler for en mere permanent brug, tilsvarende den der kendes på de samtidige agrare bebyggelser, idet han ikke mener, at en væv blev medbragt og sat op ved kortere ophold.³³

Model for bebyggelsestyper

Ud fra ovennævnte arbejder særligt med baggrund i Jørgensens opdeling opregnes her seks pladstyper for perioden 6.-11. århundrede (fig. 8). Der følger en kort definition af de enkelte pladstyper. Jørgensens opdeling er forsimplet en smule, således at der er én funktion pr. pladstype. I fig. 9 er der med inspiration fra Ringtved og Fabech opregnet en liste med arkæologiske og landskabsmæssige elementer, der kan karakterisere de enkelte pladstyper.

Eliteresidenser: Lokaltet med en eller flere halbygninger og tilknyttede sidebygninger. Desuden spor af kult i form af genstande, bygninger eller anlæg med særlige fundtyper. Ydermere fund/fundmængder der viser forbrug af usædvanlig mange ressourcer. I nærheden kan der være rige/usædvanlige grave og skattefund. Ofte ses en meget lang stedkontinuitet.

1a. Desuden findes eliteresidenser med halbygninger, men uden tegn på højt ressourceforbrug eller kult. Disse haller ses ofte på traditionelle agrare bebyggelser, uden at der findes metalsager eller andre højstatusfund. De må ligge langt nede i bebyggelsehierarkiet, måske kun lige i den øverste del af de almindelige bebyggelser eller i den nederste del af de, der har haft regional betydning.

Tidlige byer/emporia: Ligger udenfor dette arbejde og er defineret i andre sammenhænge.

Handels- og/eller anløbspladser: Lokalteter med tydelige spor af handel. Det kan også være et landings- eller omladningssted, hvorfra større varepartier fordeles. Pladserne behøves ikke at være kystbundne.

Specialiserede produktionspladser: Denne kategori kan indeholde mange forskellige pladstyper/spor af mange forskellige håndværk. Der kan være tale om lokaliteter med spor af f.eks. bronzestøbning og anden smykkefremstilling samt systematiseret kam- eller glasperlefremstilling. Det kan også være håndværk, som man kender fra de almindelige agrare bebyggelser, sat i systematiseret produktion, f.eks. hørbearbejdning, vævning eller jernudvinding. Mens først-

nævnte aktiviteter oftest knyttes til pladser med handel, synes sidstnævnte ofte at kunne knyttes til mere almindelige agrare bebyggelser, mens alle synes at optræde på eliteresidenser.

Almindelige gårde og landsbyer: Traditionelle bebyggelser med gårde med udhuse og ofte hegn om gårdsplassen. Kan være i landsbyer eller som enkeltgårde.

Befæstede lokaliteter: Pladser med en form for befæstning. Det kan være volde, palisader eller voldgrave. Det kan være tilflugtsborge, permanent befæstede lokaliteter eller egentlige lokaliteter med decideret militært udtryk.

En plads kan selvfølgelig have flere funktioner, men ved at dele pladserne op funktionsvis undgår man at skulle lave definitioner på mange forskellige kombinationer.

Centralplads-definitionen er som sådan ikke knyttet til en specifik funktion, men til det faktum, at pladsen har funktioner, der samler et større område. Det kan være mange forskellige funktioner, der er væsentlige for et større område, men der skal være flere funktioner i spil, før man kan tale om en centralplads.

Detektorpladser, hvor det endnu ikke er muligt at definere deres funktion på baggrund af materialet, kan blot betegnes *metalrige pladser*. Det siger kun noget om fundenes antal, ikke om deres kvalitet eller funktion.

Ringtved og Fabechs pyramide (fig. 5) er samtidig relevant, idet pladserne indenfor hver kategori kan befinde sig på forskellige niveauer, selvom de præcise skel kan være svære at definere. Det er samtidig væsentligt at notere sig, at

1. Eliteresidenser med halbygninger og usædvanligt mange bygninger og tegn på ekstensivt ressourceforbrug i form af mange metalfund samt tegn på kultaktiviteter.
- 1a. Eliteresidens med halbygninger men uden tegn på ekstensivt ressourceforbrug eller kultaktiviteter.
2. Tidlige byer/emporia fra det 8. årh. og fremefter.
3. Handels- og/eller anløbspladser med handelsaktiviteter.
4. Specialiserede produktionspladser med forskellige former for håndværksaktiviteter.
5. Almindelige gårde og landsbyer med dyrehold som primær erhverv.
6. Befæstede lokaliteter med en forsvarsmæssig karakter (tilflugtsborge) eller tydelig militær karakter.

Fig. 8. Forslag til opdeling af pladstyper (med udgangspunkt i Jørgensen 2006). En plads kan have flere funktioner. Hvis mange funktioner er samlet, er der tale om en centralplads.

Proposed classification of site types (based on Jørgensen 2006). One site may have several functions. If several functions exist at the same site, this may be a central place.

Pladsindikatorer i yngre germansk jernalder og vikingetid

Eliteresidenser

Haller
Kult
Våben
Guld- /sølvskatte
Guldfund
Højstatusfund/importfund
Runesten
Kommunikativ placering
Bebyggelsesperiode
Kontinuitet: kirke hovedgård m.m.
Interessante stednavne
Begravelser

Anløbs- og handelspladser

Vægtlodder og vægtfragmenter
Mønter og klipsølv

Specialiserede produktionspladser

Spør af specialiseret håndværk
Grubehusområde

Alm. agrar bebyggelse

Befæstet plads

Volde og/eller voldgrave

Fig. 9. Pladsindikatorer i yngre germansk jernalder og vikingetid fordelt på forskellige pladstyper. Her er både arkæologiske og landskabsmæssige karakteristika søgt opregnet.

Indicators for the various site types during the Merovingian period and the Viking Age; both archaeological and landscape features are listed.

pladser med samme funktion – og dermed samfundsorganisatorisk på samme niveau – godt kan se forskellige ud (både hvad angår konstruktioner, pladsopbygning og fundtyper-/mængder). Det er, som K.H. Nielsen skriver, derfor væsentligt at prøve at afkode funktionerne og længden af pladsens brugstid.³⁴ På fig. 9 er arkæologiske og landskabsmæssige elementer opregnet under de forskellige pladstyper. En del af de arkæologiske faktorer kan være relevant for flere af pladstyper.

Toftum Næs kan på baggrund af fund og pladsstruktur placeres som en elitesidens med andre funktioner tilknyttet og med interregionale kontakter. Pladsen synes således at have fungeret som centralplads. Selvom pladsen ikke er så rig og hallerne ikke så store som ved Lejre og Tissø, virker det alligevel rimeligt at se den som en plads i samme klasse som disse. Der er ingen tvivl om, at der i perioden omkring 5.-6. århundrede sker en stor ændring i samfundsstrukturen, og det er desværre for omfattende for alvor at komme ind på dette her. Lejre benævnes som kongsgård, og det er foreslået, at Tissø var

et sted, hvor kongen kom, når han var ude at inspicere sit rige.³⁵ Men måske var pladsen samtidig beboet af kongens betroede mand, den lokale stormand? Og hvor stort var Lejrekongens rige? Er Toftum Næs også en slags kongeligt gods beboet af kongens lokale udsending? Svarene kendes ikke. Men Toftum Næs må, baseret på den meget store lighed mellem pladsernes struktur, have været beboet af den lokale stormand ligesom Lejre og Tissø. Der må have været en tæt relation mellem Toftum Næs og eliten på Sjælland – ligesom til andre samtidige eliteresidenser. Stormanden har haft samme betydning for lokalområdet, som tilfældet også har været ved Lejre og Tissø, og har ligeledes haft kontakter på overregionalt niveau.

Andre jyske lokaliteter – både nyfundne og længe kendte – kan tyde på, at der har været et net af eliteresidenser i Jylland.

Jyske eksempler på eliteresidenser

Erritsø

Erritsø er en meget interessant plads, når man arbejder med jyske eliteresidenser. Lokaliteten, der er delvist udgravet i 2006–2007, ligger, hvor et stort næs skyder sig ud i Lillebælt syd for Fredericia. Pladsen er beliggende inde på næsset på et af de højeste punkter med en afstand til Lillebælt på ca. 1 km mod syd, 2–3 km mod øst og omtrent samme afstand til Snare Mose nord for (fig. 10).³⁶ Beliggenheden minder således om Toftegårds placering i forhold til Køge bugt.³⁷

Selve lokaliteten ved Erritsø er domineret af en stor halbygning i to faser, der er omgivet af en voldgrav. Voldgraven indrammer et område på 110x110 m. Den er spidsbundet med en bredde på 1,5–3 m og registreret i en dybde på 1,15–1,95 m – afhængig af bevaringsgraden. På indersiden af voldgraven har der stået et palisadehegn i en grøft. Indenfor voldgraven lå hallen i to faser på 34–39 m. Halbygningerne dateres til 8. og 9. århundrede, men nogle dateringer synes at række lidt længere tilbage i tid.³⁸ I tilknytning til hallen var en indhegning med en mindre bygning, også i to faser. Udenfor indhegningen er der lokaliseret to grubehuse samt enkelte mindre huse, der tolkes som økonomibygninger i form af udhuse, værkstedsbygninger eller lignende. Placeringen af værkstedshusene vest for halområdet minder meget om det, der ses på Tissø. Ved prøvegravningen er der påtruffet anlægsspor fra germansk jernalder, som er tolket som en forudgående agrar bebyggelse. Der er ganske få metalfund på pladsen; væsentligst er et rektangulært spænde, en fuglefibel, et vægtlod og enkelte spor af bronzestøbning.³⁹

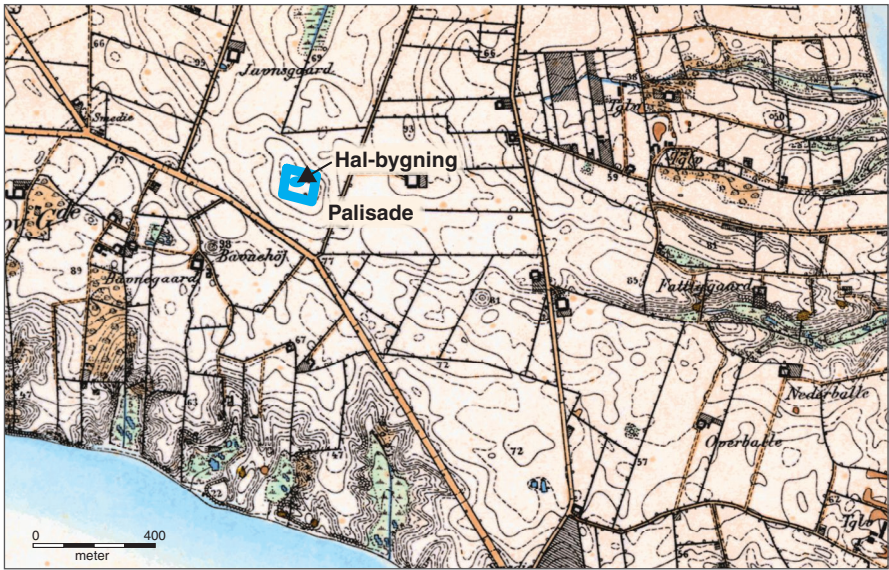


Fig. 10. Erritsøs placering i landskabet på baggrund af de høje målebordsblade fra sidste halvdel af 1800-tallet. – Efter Ravn et al. in press.

The location of Erritsø in the landscape against the background of a late 19th century map.

Den store halbygning i flere faser er en klar pendant til de sjællandske, og det samme gælder det lille indhegnede hus i tilknytning hertil. Erritsø skiller sig dog ud med den kraftige palisade og en langt kortere bebyggelsesperiode. Pladsen mangler værksteds- og handelsområde, men da den endnu ikke er totaludgravet, kan billedet nå at ændre sig i takt med kommende undersøgelser. Pladsen må således tolkes som en elitesidens – muligvis også med kult, at dømme ud fra det lille indhegnede hus – men umiddelbart uden det ekstensive materialeforbrug. Samtidig fremstår Erritsø som en befæstet plads. Måske er den etableret af en slægt, der først i det 8. århundrede har opnået magten og ikke i første omgang har haft en stabil magtbase, og derfor har haft behov for at opføre en befæstning. På grund af den relativt korte periode som elitesidens har pladsen ikke fået så mange forskellige funktioner knyttet/flyttet til residensområdet. Men ikke desto mindre har man bygget efter omtrent samme struktur som de øvrige elitesidens. Det ser således ud, som om der har været en form for skabelon for, hvordan strukturen skulle være, som har været kendt af stormanden.

Aggersborg

Ringborgen Aggersborg ligger på sydspidsen af et højedrag, der nordfra skyder sig ud i Limfjorden, netop hvor fjorden snævrer ind (fig. 11). I forbindelse med udgravningerne af ringborgen, der hovedsagelig fandt sted fra 1945-1952, fremkom der en ældre bebyggelse.⁴⁰ Kun en lille del af denne bebyggelse er undersøgt, hvilket gør tolkningerne vanskelige. Et enkelt hus skiller sig ud og beskrives som en hal. Huset er 40,9 m langt og genopbygget mindst tre gange, som det ses på flere af de andre lokaliteter, men det er revet ned eller brændt af i forbindelse med opførelsen af borgen. Det dateres til 9. og 10. århundrede. Den vestlige ende af hallen er tolket som en mulig stald, selvom det taler imod en funktion som hal, så måske dette rum kan have haft et andet indhold, hvis tolkningen som halbygning skal opretholdes? I huset er der bl.a. fundet en 71 g tung guldarmring samt to glasskår fra et drikkeglas. Der er også fundet en bjergkrystalperle, skår af klæberstenskar samt flere pilespidser, men disse fund og mange andre kan ikke med sikkerhed tilskrives brugen af huset på grund af den efterfølgende ringborg. Der er undersøgt flere ca. 20 m lange huse samt en del småhuse. Bebyggelsen er tolket som en almindelig



Fig. 11. Aggersborgs placering i landskabet på baggrund af de høje målebordsblade fra sidste halvdel af 1800-tallet. – Efter Roesdahl et al. 2014.

The location of Aggersborg in the landscape against the background of a late 19th century map.

landsbybebyggelse. Vest herfor, på et lidt lavereliggende areal tættere på fjorden, er der udgravet omkring 150 grubehuse, og der formodes at være flere.⁴¹ Denne koncentration af grubehuse taler imod en tolkning alene som almindelig agrar bebyggelse, andre funktioner må være i spil. I en del af grubehusene blev der fundet spor efter værkstedsaktivitet, især efter tekstilfremstilling. Der er også fundet slagge og spor af bearbejdning af tak på pladsen, men det kan ikke knyttes til et bestemt hus.

Der er således både elementer, som minder om elitesidens, og andre der mere minder om en agrar bebyggelse. Desuden er der spor af specialiseret håndværk. Halbygningen udviser lang kontinuitet, som det også ses på de øvrige pladser, men med det, der er undersøgt indtil nu, er der ikke den samme lange pladskontinuitet fra det 6. århundrede til det 11. århundrede, som det ses andre steder. Det kan på baggrund af de begrænsede undersøgelser ikke udelukkes, at der er ældre faser, men umiddelbart synes pladsen at mangle aktivitetsspor fra 7. og 8. århundrede. Pladsen ændrer klart funktion i slutningen af det 10. århundrede, idet der anlægges en ringborg. Måske borgbyggeren har ønsket at fastholde en pladskontinuitet på en ganske særlig plads? Siden efterfølges ringborgen af et kongeligt gods.⁴² Bebyggelsesstrukturen minder om Toftegård, hvor halområdet er omgivet af en agrarbebyggelse, men er her suppleret med et grubehusområde, som det ses ved Tissø og Lejre. Som ved Erritsø er der en kortere brugstid end på de øvrige, men foreløbigt tolkes pladsen som en form for elitesidens.

Stavnsager

Ca. 6 km syd for Randers Fjord (nok mere end det dobbelte, hvis man skulle sejle ad de små åer) ligger Stavnsager på en lille forhøjning i Oksebæk ådalen omgivet af engområder mod nord og vest (fig. 12).⁴³ Her er der over et større område fundet et stort antal metalgenstande. Der er kun foretaget mindre udgravninger og prøvegravninger, så pladsens størrelse og struktur er ikke klarlagt, særligt ikke for bebyggelsens senere del.

Der er udgravet mindre dele af en traditionel agrar bebyggelse, primært fra ældre germansk jernalder. Et usædvanligt langt hus – en mulig hal – dateres til yngre germansk jernalder og hertil kommer mindst 70 lokaliserede grubehuse, hvoraf kun ca. en tredjedel er undersøgt. Grubehusene dateres til yngre germansk jernalder og vikingetid.⁴⁴

Langs vådområdet er der undersøgt en lang stenbræmme af ildskørnede sten, der kan minde lidt om stendyngeerne i Lejre.⁴⁵ Samtidig virker den som en slags dæmning eller vold i forhold til vådområdet. Et stort antal metalgenstande, primært fundet med detektor, dateres til 5.-11. århundrede. Der er mange fibler

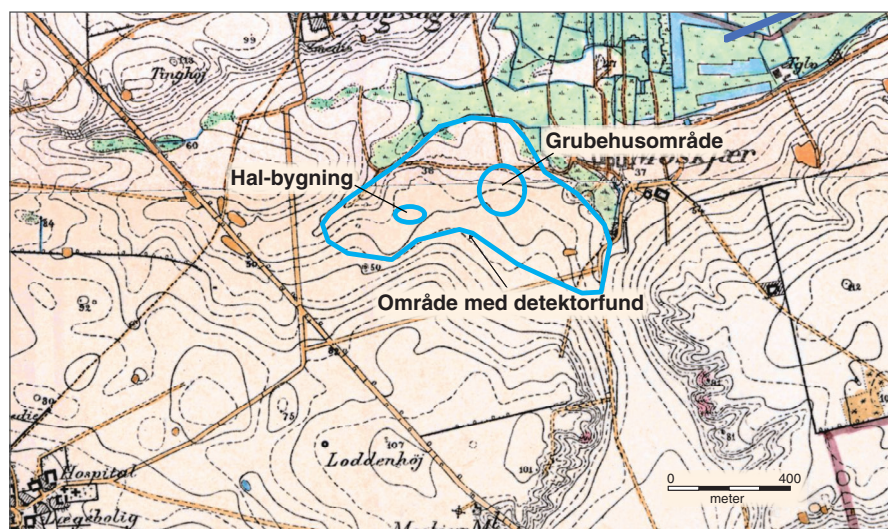


Fig. 12. Stavnsagers placering i landskabet på baggrund af de høje målebordsblade fra sidste halvdel af 1800-tallet. – Efter Fiedel et al. 2011.

The location of Stavnsager in the landscape against the background of a late 19th century map.

både små, almindelige hverdagsfibler (særligt fra det 6. århundrede) og mere prangende fibler med forgyldning, ornamentik og europæiske træk. Hertil kommer forskellige hængesmykker. Et par små figurer, henholdsvis en kvindefigur (Freja?) og en gris (fra en hjelm?) samt en del af en guldgubbe, tolkes som tegn på rituelle handlinger. To sværdfæsteknapper, skjoldbeslag og pyntebeslag til seletøj repræsenterer et militært aristokrati. Fund af patricer og metalaffald tyder på smedning og bronzestøbning, mens fund af ten- og vævevægte vidner om tekstilproduktion. Vægtlodder og enkelte arabiske mønter viser, at der har været handel på stedet.⁴⁶

Pladsen tolkes som en permanent beboet plads med håndværk, handel og kontakt med omverdenen; først med det sydøstskandinaviske område og senere i højere grad med det vesteuropæiske område. Måske har der været perioder med ophold af ekstra mange mennesker i forbindelse med marked og religiøse aktiviteter (sæsonmæssig samlingsplads). Bebyggelsen fortsætter ind i det 11. århundrede, hvor også kristne symboler dukker op på pladsen.⁴⁷

Pladsen har en lang kontinuitet, der kan måle sig med Tissø og Lejre. Endnu er der kun undersøgt en enkelt mulig halbygning fra yngre germansk jernalder, men på de sjællandske lokaliteter ses en mindre flytning i det 7. århundrede, så måske er de store halbygninger beliggende på et lidt højere

område, hvor man endnu ikke har foretaget undersøgelser. Pladsen tolkes således her som endnu et eksempel på en jysk elitesidens, og der er tegn på kult, handel og håndværk.

Andre lokaliteter og lokalitetstyper

Af andre bebyggelser med halbygninger kan f.eks. nævnes Omgård og Vorbasse,⁴⁸ men her synes hallerne at være en del af den almindelig agrare bebyggelse og uden de ekstraordinært mange metalfund, tegn på kult eller håndværks- og handelsfunktioner. Således tyder det på, at der er tale om pladstype 1a; elitesidenser uden andre specialiserede funktioner, og derfor relativt langt nede i Fabech og Ringtveds bebyggelsespyramide i forhold til kontakter ud over lokalområdet.

Ligeledes findes der pladser med utroligt mange grubehuse med tydelige spor af specialiseret produktion og håndværk, men uden at der (på nuværende tidspunkt) er lokaliseret haller, der kan indikere en tilknyttet elitesidens, som eksempel kan nævnes Henne Kirkeby.⁴⁹ Bejsebakken er også domineret af grubehuse, men her er også langhuse og muligvis en stormandsgård i 400-tallet. Også i 5.-6. århundrede er der et ekstra stort hus (en mulig hal), men umiddelbart kan der på pladsen ikke ses den samme lange kontinuitet i en eventuel elitesidens. Der kan således have været en elitesidens i 4.-6. århundrede, som senere afløses af grubehusbebyggelsen.⁵⁰ Foreløbigt må begge lokaliteter tolkes som sæsonmæssige handelspladser kombineret med specialiseret håndværk. Der må være tale om anløbs- og handelspladser med interregionale kontakter.

Elitesidenser – ens træk og forskellige udtryk

Vi ser således nogle tydelige ligheder. Store imponerende halbygninger med meget ensartet byggeskik, på mange af pladserne er der tilknyttet et mindre indhegnet hus, som er tolket som et muligt hov, et kulthus. Pladserne er generelt placeret strategisk i landskabet med gode transportmuligheder, ofte ligger de ved mindre åer og ikke direkte ud til kysten. Sejlads med større skibe har derfor ikke været en mulighed. Ved mange af pladserne ses også et stort antal grubehuse samt tegn på specialiseret håndværk og handel. Og sidst, men ikke mindst er der meget ensartede træk i struktureringen af pladserne.

De jyske lokaliteter har færre genstande end de tilsvarende sjællandske/sydøstskandinaviske. Lars Jørgensen konstaterer, at fundmængden på Tissø ikke er så stor som i de tidlige (jyske!) byer, og på den baggrund foreslår han, at Tissø ikke har været beboet permanent.⁵¹ Det underbygger tanken om, at de

mange grubehuse på pladserne ikke har været benyttet permanent til beboelse, men primært har været benyttet i forbindelse med samlinger til f.eks. ting og marked. Det samme kan gøre sig gældende for de jyske lokaliteter. En årsag til, at der er færre fund på de jyske pladser, kan måske netop være byernes opkomst. En del af de internationale handelskontakter fra det jyske område fra det 8. århundrede kan være gået via Ribe eller Hedeby, fremfor at være foregået direkte ved elitesidenserne. Det betyder muligvis, at pladserne ikke har haft så vidtstrakt, direkte interregional betydning, men ikke at de har været mindre betydningsfulde i forhold til de lokale funktioner i forbindelse med retshandlinger og kult. Ved en sammenligning mellem lokaliteter kan en plads med færre fund således godt have haft samme eller større betydning. At der er færre fund på de store elitesidenser end ved byerne skyldes måske også, at de er spredt over et større areal. Affaldet kan være fjernet fra den centrale del af bebyggelserne, så der ikke i samme grad er ophobet kulturlag, og dermed fund, indenfor et snævert område. Det er ikke umiddelbart muligt at sige, hvorvidt de manglende kulturlag på især de jyske pladser også har betydning for antallet af fund. Ville genstande, der har ligget i muldlaget, som er blevet vendt gennem mange hundrede år, ikke være mere sårbare end de, der har ligget forsejlet i kulturlag?

Det er på nuværende tidspunkt ikke muligt at sige noget sikkert om, hvorvidt elitesidenserne kun var i brug ved de sæsonmæssige samlinger. Umiddelbart kan pladsen godt være beboet af stormanden hele året, men kun i korte perioder have haft mange beboere.

Det er interessant, at der nogle steder ikke er spor af egentlig agrar bebyggelse (Lejre, Tissø og Toftum Næs). Her må forsyningen til husholdningen være kommet fra nærliggende gårde, som på en eller anden måde var ejet af eller underlagt stormanden. Ikke alene for at forsyne husholdningen med mad, men også fordi periodens primære ressource var den agre produktion. Det var her, der skulle produceres et overskud, der kunne veksles til luksusvarer o.l., som så kunne fremvises i hallerne og underbygge stormandens magt. Alternativt skal man forestille sig en form for tributbetaling, som foregik i naturalier, men der er ingen sikre tegn på et sådant system. Andre elitesidenser synes at have indrettet sig sammen med den agrare bebyggelse (f.eks. Toftegård og Aggersborg). Det betyder ikke nødvendigvis, at de er mindre betydningsfulde. Blot at man har valgt en anden strukturering af sit hushold og sit produktionssystem.

Nogle elitesidenser med klare halbygninger skiller sig ud fra de øvrige ved kun at være repræsenteret ved en halbygning (f.eks. Omgård), men uden genstandsfund eller andet der viser stort forbrug, langdistancekontakter eller kult. De kan have befundet sig længere nede i bebyggelseshierarkiet end de øvrige,

idet der ikke er tegn på specialiserede funktioner og interregionale kontakter. Men traditionen har åbenbart alligevel foreskrevet en halbygning. Man må dog have in mente, at hvis det drejer sig om gamle udgravninger på pladser, hvor der ikke siden er foretaget undersøgelser, så kan en del af forklaringen på de manglende metalfund være, at der ikke er brugt metaldetektor eller soldet i særligt vidt omfang i forbindelse med udgravningerne.

Detektorlokaliteter

Man kan herefter konkludere, at det er sandsynligt, at der også i det jyske område fra 6.-11. århundrede har ligget eliteresidenser af mere eller mindre permanent karakter og med specialiserede funktioner tilknyttet, altså pladser med centralpladskarakter. Trods mange års arkæologiske undersøgelser og stadigt stigende fundmængder må vi erkende, at vi ikke kan regne med, at alle på nuværende tidspunkt er lokaliseret. De seneste årtier er brugen af metaldetektorer steget kraftigt med tilsvarende stigende antal fundsteder som resultat. Inden for Viborg Museums ansvarsområde kendes mere end 120 detektorlokaliteter. Heraf er de fleste (ca. 100) lokaliseret inden for de sidste 10 år.⁵² Spørgsmålet er nu, om en analyse af genstandsmateriale, topografi, eventuelle luftfotos og måske stednavne kan indikere, hvor der har ligget en eliteresidens. Af praktiske årsager vil denne analyse blive begrænset til Viborg Museums område som en slags "modelområde". Geografisk er der såvel kyststrækning langs Limfjorden, flere større og mange mindre åer samt "indlandsområder" med relativt langt til vand. Der er såvel lerede som sandede jorder og mod sydvest store strækninger med hede. Området dækker således meget varierede landskabstyper, hvor der i nogle områder er mulighed for vandtransport, mens andre er afhængige af transport via land. Viborg Museum dækker et ansvarsområde på over 1.400 km², så det er ikke helt usandsynligt, at der findes mere end én eliteresidens. Samtidig synes området som et rimeligt repræsentativt (om end lille) område set i forhold til Jylland

Fra mange fundsteder kendes kun ganske få fund, enten fordi de endnu kun er blevet afsøgt i begrænset omfang, fordi der er tale om tilfældigt tabte genstande eller fordi, de repræsenterer pladser med kortvarig brug eller lille metalmængde. Mens nogle pladser dateres entydigt til én periode, f.eks. ældre bronzealder, har mange lokaliteter fund fra flere perioder. I denne sammenhæng er fundsteder med genstande fra germansk jernalder og vikingetid (ca. 400-1050 e.Kr. herefter yngre jernalder) udvalgt. Kan nogle af disse skjule eliteresidenser, som de her beskrevne? For at sikre at genstandsinventaret på pladserne har et vist udsagnsniveau, sættes en grænse på minimum 50 gen-

	Lejre	Tissø	Toftegård	Toftum Næs	Erritsø	Aggersborg	Stavsager
Eliteresidenser							
-Haller	X	X	X	X	X	X	X?
-Kult	X	X	?	X?	X?		X
-Våben	X	X	X	X		X?	X
Guld- /sølvskatte	X	X	X		X	X	
Guldfund	X	X	X	X		X	X
Højstatusfund	X	X	X	X			X
Runesten							
Kommunikativ placering	X	X	X	X	X	X	X
Bebyggelsesperiode	6.-11. årh.	6.-11. årh.	7.-11. årh.	6.-11. årh.	8.-9. årh.	9.-10. årh.	5.-11. årh.
Kontinuitet: kirke, hovedgård el.lign.	(X)			X?		X	(X)
Interessante stednavne*		X	X	X			
Begravelser	X						
Anløbs- og handelspladser							
Vægtlodder og vægtfragmenter	X	X	X	X	(X)		X
Mønter og klipsølv	X	X	X	X			X
Import	X	X	X	X		X	X
Specialiserede produktionspladser							
Specialiseret håndværk	X	X	X	X	(X)	X	X
Grubehusområde	X	X		X		X	X
Agrar bebyggelse			X		X	X	X 5.-6. årh.
Befæstede lokaliteter					X		

Fig. 13. Oversigt over pladstypeindikationer fra de nævnte pladser (i det omfang det er publiceret). * Interessante stednavne er nogle, der tyder på kultiske eller organisatoriske funktioner (se f.eks. Christensen 2010).

Site-type indicators for each of the mentioned sites. * The term “interesting place names” means names indicating a cult or organisational function (cf. Christensen 2010).

stande. Antallet kan selvfølgelig diskuteres, da det også kan være afhængigt af genstandenes kvalitet. Er fundforrådet domineret af ubestemmelige fragmenter, nagler og andet med usikker datering og/eller funktion, kan flere genstande have lavere udsagnsværdi, end hvis der er tale om genstande af sikker type med sikker datering.

Kun 21 lokaliteter opfylder kriteriet med mindst 50 fund. Heraf har fire stort set kun genstande fra middelalder, to har (næsten) udelukkende fra yngre jernalder, mens de øvrige 15 har fund fra bronzealder, jernalder og/eller middelalder.

Gennemgår man fundmaterialet fra pladserne, viser det sig hurtigt, at yderligere ni har under 50 genstande, der kan dateres til (måske) yngre jernalder (meget har en bred datering fra jernalder til middelalder eller nyere tid). Tilbage er otte pladser (fig. 13) med mellem 93 og 164 relevante genstande, der kan medtages i analysen (registreret oktober 2017). Der er tale om lokaliteterne:

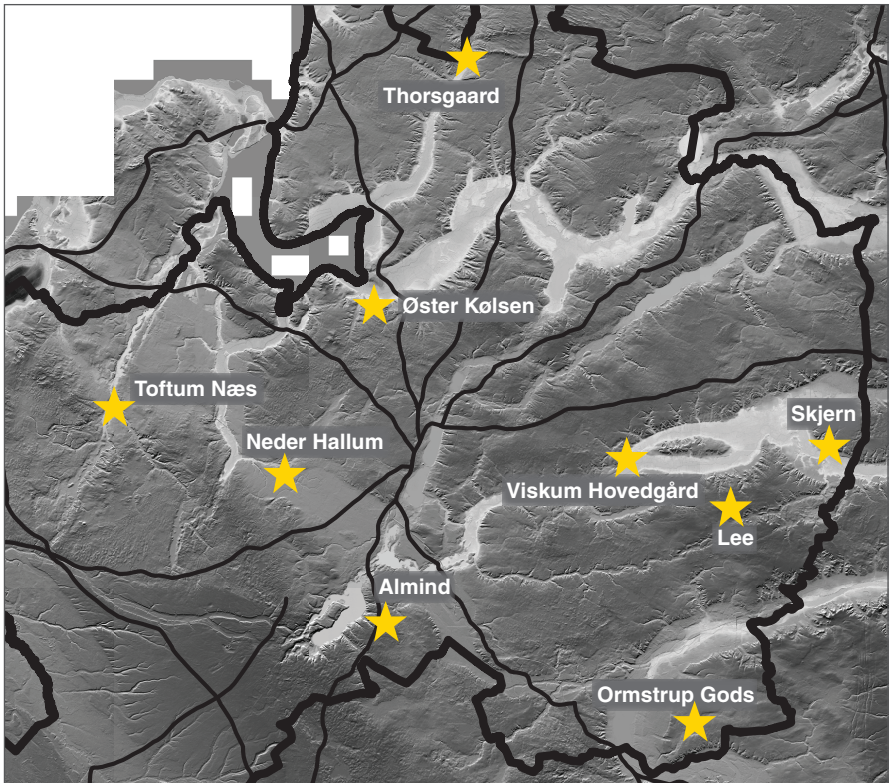


Fig. 14. De otte udvalgte lokaliteter indenfor museets ansvarsområde på baggrund af reliefkort og med vejforløb fra Videnskabernes Selskabs kort (1766-1841) angivet med sorte linjer.

Locations of the eight sites within Viborg Museum's area of archaeological authority on a relief map. Roads shown on Royal Society maps (1766-1841) are marked in black.

Thorsgaard, Skjern, Øster Kølsen, Lee, Viskum Hovedgård, Neder Hallum, Ormstrup Gods og Almind Nord.⁵³ De otte lokaliteter benævnes i første omgang "metalrige pladser", indtil det er muligt at sige noget nærmere om deres funktion.

Metalrige lokaliteter i Midtjylland

Metalgenstandene fra de otte pladser er opdelt i 13 kategorier (fig. 15), og det er desuden registreret, om der er tale om import, og om genstandene har spor af forgyldning eller forsølvning/fortinning.

Kun de genstande, der kan dateres mere eller mindre sikkert til den relevante periode (400-1050 e.Kr.), er medtaget, dog med undtagelse af sølvmonter fra romersk jernalder, som er medtaget, hvis der ikke er andet fundmateriale fra perioden, idet de kan være kommet til pladsen på grund af sølvværdien. Det

Fig. 15. Genstandstyper fra de otte pladser inddelt i kategorier og sammenlignet med Toftum Næs.

Artefacts types from the eight sites, arranged by category and compared with finds from Toftum Næs.

	Bronzer		Elite					Handel		Håndværk		Heraf		Samlet antal genstande		
	Smykker	Mindre bronze-genstande	Våben/seletojsø	Sølv-mønter	Guld	Sølv-genstand	Spillebrik	3D-figurer, amuletter	Vægt-lodder	Klipsølv	Ten vægt	Støberester/slagge	Blygenstand		Belægning guld/hvidmetal	Import
Torsgård	24	37	3	1	0	0	1	2	3	0	3	14	5	3	4	93
Skjern	78	20	3	17	2	5	0	2	8	3	3	3	2	5	4	146
Øster Kølsten	57	33	0	9	1	2	0	1	0	0	2	1	1	3	3	107
Lee	83	53	1	14	2	3	0	0	2	3	1	2	0	3	2	164
Viskum Hovedård	64	34	2	12	11	1	0	0	2	4	0	0	2	2	1	132
Neder Hallum	65	11	1	0	4	1	1	2	6	0	9	0	0	0	3	100
Ormstrup Gods	46	26	3	14	3	2	1	2	0	0	9	2	1	3	0	109
Almind Nord	32	27	2	4	0	5	0	1	17	1	16	2	3	4	1	110
																961
Toftum Næs	52	75	2	18	2	1	0	3	15	2	2	11	2	18	4	185

kan selvfølgelig også gælde for ældre fibler, og derfor er den nedre grænse sat til 400 e.Kr. Størstedelen af genstandene er fundet indenfor de sidste godt fem år, og de fleste er derfor kun midlertidigt registreret, idet de er sendt urensset til danefævvurdering, som endnu ikke er afsluttet. Det betyder, at dateringerne ofte er meget overordnede, og at det ikke er sikkert, at genstandenes fulde potentiale er erkendt. Således vil formentlig flere dele af vægte, seletøjsbeslag o.l. ikke være bestemt til andet end "bronzegenstand". På de fleste pladser er der også fund fra andre perioder – oftest middelalder. Mange fund har kun en meget bred datering (f.eks. jernalder eller middelalder). Fundene er medtaget i analysen, hvis de kan være fra yngre jernalder, men det er klart, at der er en risiko for, at en del fund reelt ikke er samtidige med det her undersøgte. En genstandstype, der helt mangler i analysen, er jerngenstande. De findes kun sjældent af detektorførere, som normalt vælger at se bort fra detektorernes jernsignaler. Genstande af jern er således underrepræsenterede og derfor taget helt ud af analysen. Ligeledes må man formode, at støbeaffald og lignende kan være underrepræsenteret særligt på de pladser, hvor museet ikke har været involveret i en kontrolleret afsøgning. Denne underrepræsentativitet ville blive endnu større, hvis man tog de ikke sikkert daterede genstande fra.

Der er således stadig mange udfordringer i at bruge de detektorfundne genstande, men her gøres et forsøg på at inddrage materialet i en slags *work in progress*. Indtil nu har detektormaterialet primært været brugt i analyser af f.eks. genstandstypers udbredelse eller enkelte lokaliteters lokalisering og afgrænsning. Der har i mindre grad været fokus på tolkning af pladsernes funktion og indbyrdes relation. Der foreligger dog enkelte nyere analyser, som til en vis grad ser på materialet i større lokale analyser, ligesom det forsøges her.⁵⁴ Her præsenteres således en skitse til, hvordan genstandene bruges i pladsanalyser sammen med de øvrige informationer. Efterhånden som der arbejdes med materialet, vil flere facetter kunne inddrages, metoder ændres, og registreringer nuanceres.

Opdelingen er foretaget for at kunne afsløre handel (vægtlodder, sølvklip, sølvmonter), håndværk (tenvægte, smelterester, råmetal) og elite (guld/sølv, våben, import og igen sølvmonter), men som nævnt er registreringen overordnet. Med kun godt 100 genstande pr. plads er det ikke muligt at lave alt for mange kategorier, uden de bliver meget små. Bronzesmykker og andre genstande er svære at kategorisere entydigt til handel, håndværk eller elite, men en eller anden form for elite må de repræsentere, da der på de agrare samtidige bebyggelser indenfor undersøgelsesområdet findes meget få bronzegenstande.

Generelt gælder for de otte lokaliteter, at de primært er kendt på baggrund af detektormaterialet, yderligere har det ved tre været muligt at gøre iagttagelser

på luftfoto (Thorsgaard, Kølsen og Skjern, se fig. 16 og 17). Ved de to er det primært grubehuse, der har kunnet ses, mens der ved Øster Kølsen har kunnet ses spor af langhuse. Pladsernes fulde udstrækning kan ikke afgøres ud fra luftfoto. Der er desuden foretaget forskellige mindre undersøgelser på seks af lokaliteterne; Thorsgaard, Øster Kølsen, Neder Hallum, Viskum Hovedgård, Skjern og Ormstrup Gods.⁵⁵ De første to er mindre forundersøgelser på baggrund af luftfoto og detektorfund, kombineret med samtidige og opfølgende detektorafsøgninger. Her er der afdækket mindre områder og kun undersøgt ganske få anlæg.⁵⁶ Ved Viskum, Skjern og Ormstrup Gods er mindre udgravninger blevet gennemført i forbindelse med anlægsarbejde. Ved Viskum er der i et tre meter bredt tracé vest om kirken stort set ikke lokaliseret anlægsspor fra yngre jernalder. Dog fremkom en grube med lerkarskår fra yngre romersk eller germansk jernalder. I et 1.200 m² stort felt øst for kirken blev der undersøgt syv grubehuse og nogle stolpehuller i rækker.⁵⁷ De manglende anlægsspor i området med detektorfund vest for kirken viser, at der ikke altid er konstruktionsspor under detektorfundene. Måske er genstandene spredt ud i forbindelse med, at bebyggelsens affald er spredt som gødning på markerne?⁵⁸ Ved Skjern er der undersøgt et felt på 140 m², i den østlige del af området, hvor der på luftfoto ses formodede grubehuse. Der er primært fundet aktivitetsspor fra bronzealderen.⁵⁹ Det kan derfor heller ikke afvises, at nogle af de gruber, der ses på luftfoto, er gruber fra bronzealderen. Modsat kan en del af de lokaliserede stolpehuller godt være fra yngre jernalder, selvom de ikke er tilskrevet en konstruktion og ikke kan dateres. Ved Ormstrup Gods blev der fundet anlægsspor i et smalt tracé. Der kunne ikke erkendes konstruktioner, og anlægssporene er dateret til ældre jernalder.⁶⁰ Ved Neder Hallum er der foretaget egentlige udgravninger i forbindelse med nedlæggelse af naturgasledningen samt enkelte felter i forbindelse med anlægsarbejde omkring ejendommen. Ved undersøgelsen omkring ejendommen er der fundet bebyggelsesspor fra yngre jernalder, primært i form af langhuse, men også enkelte grubehuse, mens der på marken vest for i forbindelse med naturgasgravningen primært blev fundet ældre jernalderbebyggelse. I den forbindelse blev der ikke fundet metalgenstande.⁶¹

Alle pladserne synes at ligge kommunikativt godt i landskabet, idet de ligger strategisk i forhold til vigtige landtransportlinjer gennem landet, f.eks. hvor disse samles for at krydse åer eller vådområder. Således ses det af fig. 14 og 16-17, at de ligger nær de fra Videnskabernes Selskabs kort kendte vejstrøg. Om disse veje kan dateres helt tilbage til yngre jernalder kan ikke afgøres, men en del af dem ligger, hvor det har været mest oplagt i forhold til naturgivne omstændigheder, og det er således sandsynligt, at vejstrøgene har været nogen-

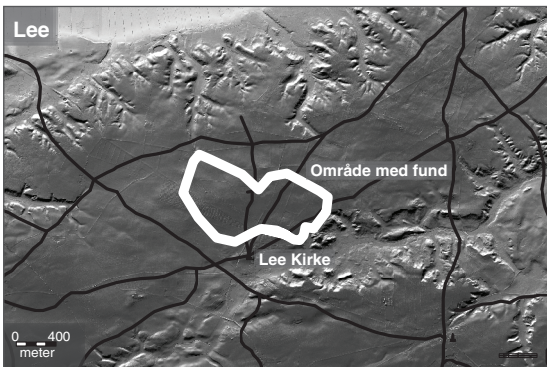
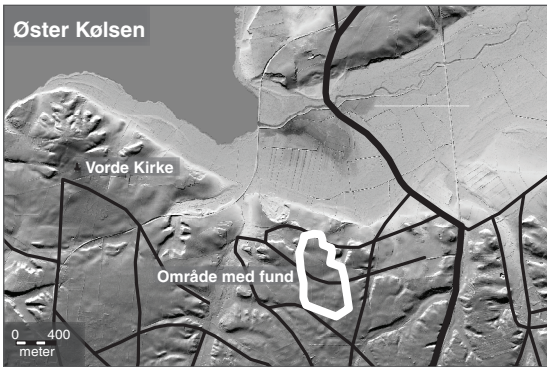
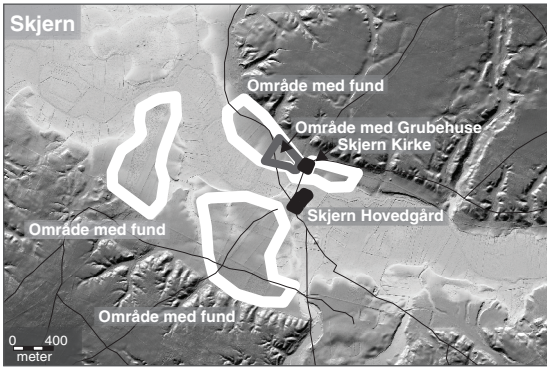
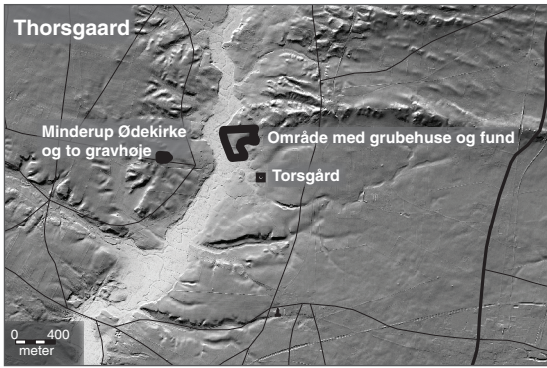


Fig. 16. Thorsgaard, Skjern, Øster Kølsholm og Lees placering i landskabet med angivelse af fundudbredelse og andre relevante informationer på baggrund af reliefkort. Vejforløb fra Videnskabernes Selskabs kort (1766-1841) er angivet med sorte linjer.

The locations of Thorsgaard, Skjern, Øster Kølsholm and Lee in the landscape, the finds distribution and other relevant records on a relief map. Roads shown on Royal Society maps (1766-1841) are marked in black.

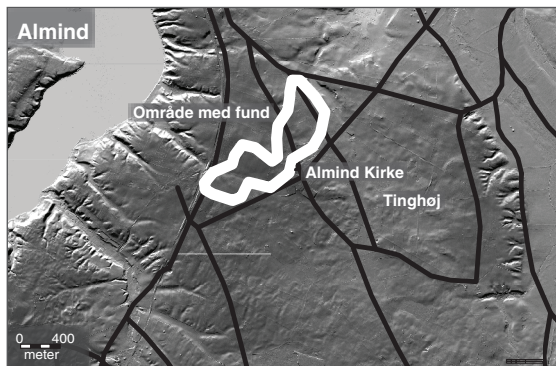
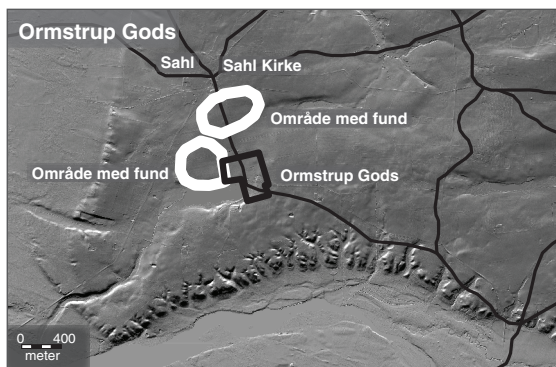
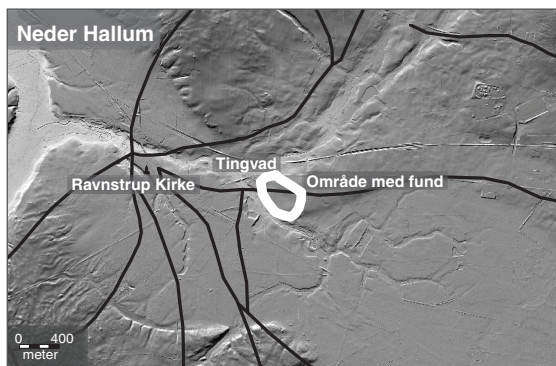
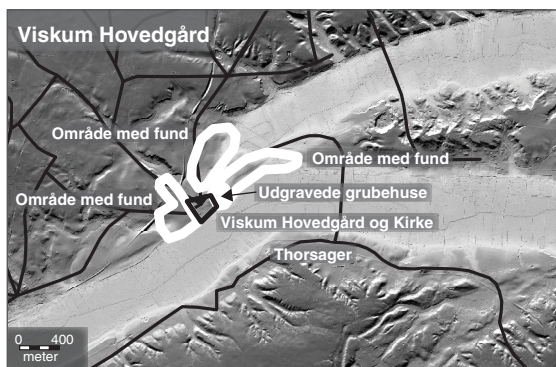


Fig. 17. Viskum Hovedgård, Neder Hallum, Ormstrup Gods og Almind Nords placering i landskabet med angivelse af fundudbredelse og andre relevante registreringer på baggrund af reliefkort. Vejforløb fra Videnskabernes Selskabs kort (1766-1841) er angivet med sorte linjer.

The locations Viskum Hovedgård, Neder Hallum, Ormstrup Gods and Almind Nord in the landscape, the finds distribution and other relevant records on a relief map. Roads shown on Royal Society maps (1766-1841) are marked in black.

lunde de samme i yngre jernalder. Samtidig relaterer de fleste sig ofte til vand, primært åerne. Øster Kølsen ligger næsten helt ud til Limfjorden, hvor Skals Å løber ud i denne, mens Viskum Hovedgård og Skjern ligger ved Nørreåen og Thorsgaard ved Simested Å, hvor i hvert fald mindre både, dengang som nu, har kunnet sejle. Neder Hallum ligger ved sammenløbet mellem Gårdsdal Bæk og Jegstrup Bæk. Det er tvivlsomt, om der har været vand nok til sejlads, det er i hvert fald langt fra tilfældet i dag. Her er det måske vadestedet, der har været den lokalisierende faktor. Samtidig har placeringen ved vådområder sikret adgang til forskellige naturressourcer bl.a. engområder, som har været vigtige for husdyrene. Det er vanskeligt at bedømme sejlbarheden af åer og vandløb. Man har en tendens til at forestille sig, at der var meget mere vand dengang end nu, men der foreligger ingen sikre undersøgelser af, om det er tilfældet og i givet fald hvor meget. Man kan blot holde sig til, hvor der kan sejles i dag, og hvor der ikke kan. De større åer har kunnet besejles med mindre både og pramme, men i hvor høj grad det blev udnyttet vides ikke. Derfor kan de mange pladser lokaliseret ved vand ligeså godt skyldes, at det var her, landruterne samledes, når åerne skulle krydses, samt de ressourcemæssige fordele ved de rige engområder.

Der er endnu ikke fundet spor af halbygninger på nogen af de her nævnte pladser, men ved Thorsgaard og Skjern ses et stort antal grubehuse (henholdsvis minimum 70 og 50) på luftfoto, og ved Viskum Hovedgård og Neder Hallum er der undersøgt enkelte grubehuse. Ved Viskum Hovedgård kan grubehusene godt være en del af et større grubehusområde, mens det ved Neder Hallum mere ser ud til at være en del af en agrarbebyggelse. Både ved Thorsgaard, Skjern og Viskum Hovedgård ligger grubehusene lavt i terrænet.

For alle pladsernes vedkommende synes der at være kontinuitet i fundmaterialet fra yngre jernalder til vikingetid og middelalder. Øster Kølsen skiller sig væsentligt ud i denne sammenhæng, da pladsen her viser meget lang bebyggelseskontinuitet bagud i tid, og der i den forbindelse er anlagt en vold mod nord og en grøft rundt om bebyggelsen – formentlig skal denne del af pladsen dateres til ældre romersk jernalder.⁶² Selvom der ikke ser ud til at opstå en egentlig middelalderlig bebyggelse på stedet, er der fundet mange middelalderlige mønter, der tyder på, at der fortsat har været en anløbs- og/eller handelsplads i højmiddelalderen. Øster Kølsen ligger netop ved en af ruterne over Skals Ådal, som var i brug indtil 1850'erne.

Ormstrup Gods ligger kun 4 km fra den netop genfundne og undersøgte store skibssætning ved Vejerslev fra omkring år 600,⁶³ og lokaliteten kan have været hjemsted for den begravede stormand og dennes slægt, hvilket understreger lokalitetens særstatus. Ved Skjern viser to runesten, at der har været

betydningsfulde beboere også i sen vikingetid, idet den ene dateres til slutningen af 10. århundrede.

Sted- og ikke mindst funktionskontinuitet fra vikingetid til middelalder er svære at bevise, men de fleste af fundstederne ligger i nærheden af væsentlige middelalderlige lokaliteter, i hvert fald hvad "kult" angår, da der ikke er langt til middelalderlige kirker. Kun Neder Hallum og Øster Kølsen ligger ikke indenfor en radius af én km fra en middelalderlig kirke. Ved Thorsgaard ligger ødekirken Minderup på den anden side af åen, og her ligger to gravhøje ved siden af kirken, tilsvarende højene og kirken ved Jelling. Der er imidlertid ikke foretaget undersøgelser i den forbindelse, så højene er ikke dateret. Der er heller ikke gjort væsentlige detektorfund på den side af åen.

Ikke mindre end tre lokaliteter ligger nær ved hovedgårde eller tilsvarende nemlig Skjern, Viskum Hovedgård og Ormstrup Gods. Ingen af hovedgårdene kan med sikkerhed føres tilbage til middelalderens begyndelse. Skjern Hovedgård nævnes først i 1347 (men har dog et ældre middelalderligt voldsted).⁶⁴ Ormstrup Gods nævnes i 1354 og Viskum i 1442,⁶⁵ så der er nogle hundrede år, hvor eliten ikke med sikkerhed kan ses at være repræsenteret i områderne. Det kan ikke umiddelbart afgøres, om der faktisk er tale om en form for kontinuitet, eller om det er en kombination af en god beliggenhed både kommunikativt og ressourcemæssigt, som gør, at man til stadighed træffer personer af særlig betydning i området. Det er dog nærliggende at forestille sig, at der er en eller anden form for sammenhæng mellem de metalrige pladser og de senere hovedgårde.

I forbindelse med mange af pladserne er der også interessante stednavne i nærheden. De bruges som nævnt ofte i forbindelse med tolkning af centralpladsmiljøer i Sydskandinavien, med den usikkerhed der nu kan være forbundet med både datering, betydning og placering af disse.⁶⁶ Thorsgaard er i denne sammenhæng selvfølgelig mest iøjnefaldende, idet selve pladsens navn synes at henvise til guden Thor og dermed et muligt kultsted.⁶⁷ Ligeledes antyder forledet i Viskum, at der kan have været et "Vi" et helligt sted,⁶⁸ og umiddelbart på den anden side af Nørreåen ligger da også Thorsager. Ormstrup Gods ligger ved Sahl. Navnet Sahl eller Sal menes at betyde særligt hus, hal, festsal, stormandsgård eller gudehus.⁶⁹

Christensen nævner også flere andre interessante navne nær Sahl bl.a. Lund og Tingdysse, men mener ikke at de i denne sammenhæng kan tolkes som centralpladsindicerende.⁷⁰ Ved Øster Kølsen optræder to navne af interesse: Kølsen (Kjølseg), der kan tolkes som "skibskøl"⁷¹ og dermed antyde en anløbsplads eller et værft, samt Lundgaard, der ligesom ved Toftum Næs kan betyde et helligt sted/lund.⁷² Ved Neder Hallum falder særligt ét navn i øjnene,

	Thorsgård	Skjern	Øster Kølsten	Lee	Viskum Hovedgård	Neder Hallum	Ormstrup Gods	Almind Nord
Eliteressidenser								
-Haller								
-Kult	x	x			x			
-Våben	x	x		x	x	x	x	x
Guld- /sølv- skatte					x			
Guldfund		x	x	x	x		x	
Højstatusfund	x	(x)		x	(x)	(x)	(x)	x
Runesten		x						
Kommunikativ placering	x	x	x	x	x	x	x	x
Kontinuitet: kirke, hoved- gård el.lign.	x	x		x	x		x	x
Interessante stednavne	x		(x)		x	(x)	x	x
Begravelser							x?	
Anløbs- og handelspladser								
Vægtlodder	x	x		x	x	x	x	x
Mønter og klipsølv	x	x	x	x	x		x	x
Import	x	x	x	x	x	x		x
Specialiserede produktionspladser								
Specialiseret håndværk	x	x	x	x	x?	x	x	x
Grubehus- område	x	x			x?			
Alm agrar bebyggelse			(x)			x		
Befæstet			x?					

Fig. 18. De otte metalrige pladser med oversigt over de forskellige registrerede pladsindikatorer.

The various site indicators for each of the eight metal-rich sites.

Tingvad. “Ting” forbindes med samlinger med juridiske funktioner, men om navnet betyder “vadet ved tinget” eller “vad på vej til tinget” kan ikke afgøres.⁷³

Fundtyperne spreder sig bredt over stort set alle kategorier (fig. 14). På alle pladserne er der indikation på både håndværk, handel og elite i større eller mindre grad, men fundmængderne er stadig for små, til at man for alvor kan foretage analyser. Flere genstande, en mere minutøs gennemgang af rensede fund og sikrere dateringer er nødvendige for at komme på mere sikker grund. Særligt indenfor typen af elitegenstande er der store forskelle.

For at skabe større kategorier og dermed bedre overblik er genstandene samlet i fire kategorier (fig. 19); bronzegenstande, elite, håndværk og handel og sammenlignet med fundmaterialet fra Toftum Næs som reference – alle tal er omregnet i procent for at muliggøre en sammenligning. Herved fremkommer nogle mønstre, som med forsigtighed kan bruges i den videre tolkning.

Bronzegenstande er en blandet kategori, som består af både smykker, beslag, smågenstande og mere ubestemmelige fragmenter. De kan ikke knyttes entydigt til håndværk eller handel (selvom de er både produceret og solgt). Små bronzegenstande er heller ikke en klar eliteindikation, så derfor står gruppen lidt for sig selv. Samtidig må det bemærkes, at der kun er ganske få bronzegenstande på de samtidige agrare bebyggelser, hvilket tyder på, at de kan opfattes som en form for eliteindikation. Almind skiller sig klarest ud ved relativt flest tegn på handel og håndværk, og Neder Hallum viser lignende tendenser. Thorsgaard skiller sig markant ud med mange spor af håndværksaktiviteter. Dette kan skyldes, at de fleste detektorafsøgninger her er foregået sammen med museet, og at der i den forbindelse er lagt vægt på at få alt med ind, også smelterester og metalklumper. Til gengæld er der få tegn på håndværk ved Viskum Hovedgård og Lee.

Ud fra fundsammensætningen og sammenligningen med Toftum Næs kan de fem af lokaliteterne med forsigtighed foreslås som *mulige* elitesidensers med handel og produktion (Skjern, Øster Kølsen, Lee, Viskum Hovedgård, Ormstrup Gods). Ser man på de øvrige indikationer (fig. 18), skiller Øster Kølsen sig imidlertid ud og minder mere om en anløbsplads, måske med handel. Modsat er der flere andre elementer i form af f.eks. guldfund, import og handel, der taler for, at der kan have været elitesidens, handel og håndværk ved Skjern, Lee, Viskum Hovedgård, Ormstrup Gods og faktisk også Thorsgaard.

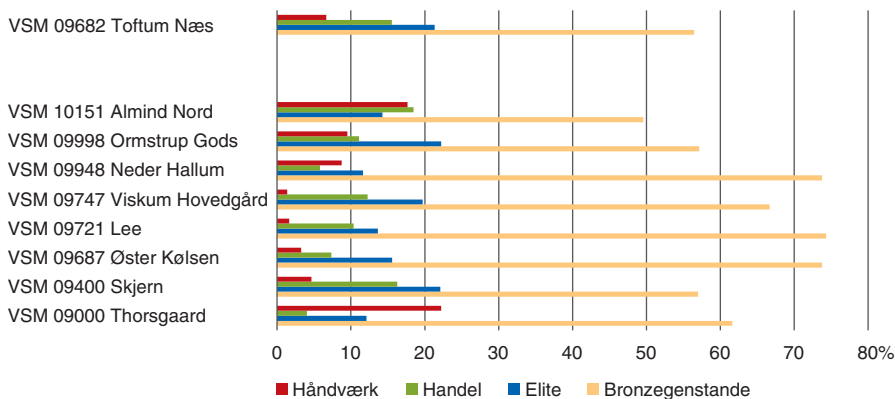


Fig. 19. Fundene fra de otte pladser inddelt efter fire kategorier; Håndværk, Handel, Elite og Bronzegenstande, og sammenlignet med materialet fra Toftum Næs. Sølvmønter er medregnet både som handel og elite. Tallene er omregnet til procent.

The finds from the eight sites divided into four categories: craft, trade, elite and bronze artefacts, and compared with the finds from Toftum Næs. Silver coins are classified as both trade and elite. Numbers are shown as percentages.

Det er næppe sandsynligt, at både Skjern, Lee og Viskum Hovedgård, der ligger så tæt i Nørreådal, alle er eliteresidenser samtidig, i hvert fald ikke på lige højt niveau. Umiddelbart minder tætheden af pladserne om det, der ses i den østlige del af Limfjorden, så en eller flere kan være en handels- og håndværksplads.⁷⁴ Hverken fund eller omgivelser kan sikkert afgøre, hvilken af de tre der er mest betydningsfuld. Viskum Hovedgård og Skjern ligger ud til Nørreåen, Lee lidt mere tilbagetrukket. Ved Viskum Hovedgård er der fundet et depot af 10 guldrakteater, ved Skjern er der fundet to runesten. Så skal man vove et meget forsigtigt gæt, kan Viskum Hovedgård have været den mest betydningsfulde plads fra germansk jernalder; en rolle som så måske er overtaget af Skjern engang inden sidste halvdel af 10. århundrede.

Også ved Ormstrup Gods (Sahl) er der indikationer på, at der kan have ligget eliteresidens tilknyttet handel og produktion i hele eller dele af perioden 6.-11. århundrede. Det kan også være tilfældet ved Thorsgaard, da der ud over topografien er flere indikationer på elite, handel og håndværk samt en interessant nærhed til kirken med de to gravhøje. På nuværende tidspunkt ligner pladsen dog mest en anløbs-/handelsplads med mange spor af specialhåndværk.

På baggrund af ovenstående foreløbige analyse med inddragelse af mange facetter ser det ud til, at man med stor forsigtighed vil kunne komme lidt tættere på de enkelte detektorpladsers karakter. Kvaliteten af analysen vil afhænge af, både hvor mange fund der er på pladsen, og hvor grundigt såvel fund som øvrige facetter gennemgås og inddrages. I dette arbejde er det f.eks. kun stednavne fra høje målebordsblade, der er gennemgået, og forfatteren har ingen særlige kompetencer til at tolke stednavne. Desuden vil en nærmere analyse af, i hvor høj grad vandløb har været sejlbare, samt en grundig analyse af overgangssteder og transportkorridorer kunne bidrage til en mere sikker tolkning af den kommunikative placering. Adgang til rensede fund vil øge den basale viden om fundmaterialet. Så selv uden mulighed for arkæologiske aktiviteter på alle pladserne, vil de kommende år sikkert kunne give nye, mere detaljerede beskrivelser af spredningen af forskellige bebyggelsestyper i landskabet i yngre jernalder.

Afrunding

De nye fund og resultater viser, at der i yngre jernalder i hele det nuværende Danmark, formentlig i hele Sydsandinavien, var et udbredt net af forskellige pladstyper fra eliteresidenser til anløbs- og handelspladser, som i dag fremstår som metalrige detektorlokaliteter og specialpladser. Det er med til at nuancere vores forståelse af såvel bebyggelsesstruktur som samfundsudvikling i perioden.

Både eliteresidenser, handels- og håndværkspladser synes at optræde i forskellige sammenhænge og på forskellige niveauer i alle dele af landet. Toftum Næs kan ses som en eliteresidens med centralpladsfunktioner på linje med Lejre og Tissø og med tilsvarende brugstid. Erritsø må ligeledes opfattes som en eliteresidens, selvom der, med det nuværende kendskab til pladsen, ser ud til at være en kortere brugstid, og selvom der ikke ser ud til at være handel og håndværk. Andre lokaliteter udviser tegn på at være eliteresidenser, uden at vi (endnu) kender til hallen, mens atter andre synes blot at være handels- og/eller produktionspladser.

Endnu er det for tidligt at sige, hvor tæt eliteresidenser har ligget. Skal vi forvente at finde én for hvert område svarende til et herred? Eller måske nærmere for områder svarende omtrent til syslerne? Herredsinddelingen er formentlig fra 11. århundrede,⁷⁵ mens syslerne muligvis kan føres helt tilbage til 6.-7. århundrede,⁷⁶ så tidsmæssigt er der her et omtrentligt sammenfald. Pladserne har formentligt ligget tættere end det mønster, vi kender i dag. Det må dermed forventes, at flere eliteresidenser med halvbygninger dukker op i Jylland, såvel som i resten af landet. Nogle af lokaliteterne kendes muligvis allerede i dag som detektorlokaliteter, og ud fra de fremlagte kriterier vil det måske være muligt at analysere sig frem til, hvilke der er mest sandsynlige eliteresidenser med specialfunktioner og dermed mulig centralpladsfunktion.

Pladserne ser ud til at have haft lang kontinuitet, hvilket tyder på et stabilt samfund med en fast magtstruktur i perioden fra 6. til og med 10. århundrede. Indimellem dukker der lokaliteter op, der grundlægges senere end 6. århundrede. Her fornemmer man, der har været en hvis uro – et behov for at konsolidere eller befæste sig.

I løbet af det 10. århundrede ser det ud til, at en ny elite dukker op. Der sker en markant vækst i antallet af rige grave, særligt grave med rytterudstyr,⁷⁷ samtidig med at der fremkommer nye eliteresidenser – stormandsgårde, f.eks. Lisbjerg og Hvidding.⁷⁸ Umiddelbart synes der at være en periode fra midten af 10. til midten af 11. århundrede, hvor nye og gamle pladser eksisterer side om side. Om det hænger sammen med Jelling-dynastiets fremkomst kan ikke afgøres, men det kunne jo tænkes, at den nye kongeslægt sikrer sig nye allierede ud over de gamle slægter. Efterhånden som magten konsolideres hos kongen, får de lokale stormænd måske nye roller, hvilket giver pladserne nye funktioner, placeringer og udtryk, hvilket måske er årsagen til, at de ellers så stedstabile bebyggelser ophører. Men det er en helt anden historie.

NOTER

Tak til Slots- og Kulturstyrelsens pulje til styrkelse af forskerkompetencer for støtte til udarbejdelse af denne artikel.

1. Hansen 1991; Nielsson 1992; Hansen 1996, f.eks. Thrane 1991.
2. Christensen 2015, f.eks. Jørgensen 2008, f.eks. Tornbjerg 1998a.
3. Jessen & Holst 2008; Holst 2014.
4. Holst 2014, 191ff.
5. Terkildsen 2014, 2015; Vestergaard & Terkildsen 2016.
6. Vestergaard & Terkildsen 2016; Jessen & Terkildsen 2016.
7. Jessen & Terkildsen 2016.
8. Christensen 2015.
9. Jørgensen 2002, 2008.
10. Jørgensen 2002.
11. Helgesson 2004, s. 231f.
12. Nielsen 2014; Watt 2008, s. 50ff.
13. Christensen 2015; Jørgensen 2002.
14. Larsson & Lenntorp 2004.
15. Jessen & Terkildsen 2016, s. 52.
16. Jørgensen 2002, 2008; Jørgensen et al. 2014.
17. Christensen 2015.
18. Fund og Fortidsminder 130107-73.
19. Trap 1962.
20. Fabech 1999; Nielsen 2014.
21. Grundig forskningshistorisk oversigt over anvendelsen af begrebet centralplads, centralpladsteori og forskning relateret hertil i skandinavisk og europæisk historie- og arkæologiforskning er præsenteret af Karen Højlund Nielsen og Lisbeth Eilersgaard Christensen (Nielsen 2014; Christensen 2018).
22. Näsman 1991a, 1991b.
23. Fabech og Ringtved 1995; Fabech 1999.
24. F.eks. Näsman 1991a; Ringtved og Fabech 1995; Fabech 1999.
25. Holst 2014.
26. Nielsen 2014.
27. Christensen 2018.
28. Jørgensen 2006.
29. Jørgensen 2006, s. 191.
30. Ulriksen 1990.
31. Jørgensen et al. 2011.
32. Jørgensen et al. 2011.
33. Roesdahl et al. 2014.
34. Nielsen 2014.
35. Christensen 2015; Jørgensen 2002.
36. Christensen 2009.
37. Tornbjerg 2000; Beck 2012, 2013, 2014.
38. Ravn et al. in press.
39. Christensen 2009; Ravn et al. in press.

40. Roesdahl et al. 2014.
41. Roesdahl et al. 2014.
42. Roesdahl et al. 2014.
43. Nielsen & Fiedel 2001.
44. Fiedel 2014; Nielsen & Loveluck 2006; Nielsen & Fiedel 2001.
45. Nielsen & Fiedel 2001, Christensen 2015.
46. Nielsen & Fiedel 2001; Nielsen & Loveluck 2006; Fiedel et al. 2011.
47. Fiedel et al. 2011.
48. Nielsen 1980, Hvass 1980.
49. Frandsen 2015.
50. Nielsen 2001, Christiansen & Sarauw 2014.
51. Jørgensen 2002.
52. Størstedelen af det store arbejde med modtagelse af detektorfund, registrering, datering og viderebearbejdning er foretaget af Mikkel Kiildsen.
53. Thorsgaard: VSM 09000, FF 130916-138; Skjern: VSM 09400, detektorfundene spredt sig over tre områder: Skjern, FF 130710-157, Gl. Skjern, FF 130710-159 og Løvskaal Nord, FF 130710-173; Øster Kølsen: VSM 09687, FF 130816-188; Lee: VSM 09721, detektorfundene spredt sig over tre områder ved Lee: 130708-80: Østergård, 130708-86: Skrivergård, 130708-87: Vestergård; Viskum Hovedgård: VSM 09747, FF 131211-61; Neder Hallum: VSM 09948, FF 130801-200; Ormstrup Gods: VSM 09998, 130508-71; Almind Nord: VSM 10151, FF 130601-231.
54. F.eks. Henriksen 2017; Nielsen 2014.
55. Thorsgaard, Øster Kølsen og Neder Hallum: VSM 09675, VSM E354; Viskum Hovedgård: VSM G809, VSM 09873; Skjern: VSM 172F; Ormstrup Gods: VSM G203-G204.
56. Kiildsen 2015; Kiildsen 2016.
57. Terkildsen 2012; Nielsen 2005.
58. Christiansen 2018, s. 53-71.
59. Christensen 1992.
60. Sørensen 2001a, 2001b.
61. Klingenberg & Mikkelsen 2010; Nørgaard 1987.
62. Kiildsen 2015.
63. Høegsberg & Jeppesen 2018.
64. Den ældste dendro-datering viser, at borgen er opført senest i 1335. Det foreslås desuden, at det middelalderlige Skjern Slot kan være det samme som/en efterfølger for Karmark (Koch & Kristiansen 2010). Karmark tilhørte muligvis drost Peder Høseøl, som døde i 1298 (Trap 1962).
65. Trap 1962.
66. Christensen 2010.
67. Christensen 2010, s. 101ff.
68. Christensen 2010, s. 109ff.
69. Christensen 2010, s. 87ff.
70. Christensen 2010, s. 175.
71. <http://danmarksstednavne.navneforskning.ku.dk/>
72. Christensen 2010, s. 80.
73. Christensen 2010, s. 103f.
74. Christensen & Sarauw 2014.

75. Jørgensen 1997.
76. Schultz-Lorentsen 2000.
77. Pedersen 2014.
78. F.eks. Jeppesen 2011; Søvsø 2011.

LITTERATUR

- Beck, A.S. 2012: *Køm 1699, SMV 8405 Toftegård område IV 2011 & og Toftegård omr. II 2012*, upubliceret udgravningsberetning. Sydøstdanske Museer. Køge.
- Beck, A.S., 2013: *Køm 1699 Toftegård område I og Toftegård omr. III 2013*, upubliceret udgravningsberetning. Sydøstdanske Museer. Køge.
- Beck, A.S. 2014: Toftegård – store og små forhold på Stevn. I: H. Lyngstrøm & L. Sonne (red.): *Vikingetidens aristokratiske miljøer. Tekster fra et seminar i seed-money netværket Vikingetid i Danmark*. Saxo-instituttet – Københavns Universitet den 29. november 2013. København, s. 7-10.
- Christensen, L.E. 2010: *Stednavne som kilde til yngre jernalders centralpladser*. Ph.d.-afhandling, Københavns Universitet. København.
- Christensen, L.E. 2018: Centralpladsindikatorer og centralpladsdistribution – om centralitet og vækst i yngre jernalder og vikingetid. I: V. Hilberg & T. Lemm (eds.): *Viele Funde – große Bedeutung? Potenzial und Aussagewert von Metalldetektor-funden für die siedlungsarchäologische Forschung der Wikingerzeit*. Schleswig, s. 11-28.
- Christensen, P.M. 2009: Erritsø. *Skalk 2009:4*, s. 9-15.
- Christensen, M. 1992: *VSM 172F Tindbæk by 11*, upubliceret udgravningsberetning. Viborg Museum. Viborg.
- Christensen, T. 2015: *Lejre bag myten. De arkæologiske udgravninger*. Jysk Arkæologisk Selskab. Højbjerg.
- Christiansen, T.T. 2018: The Productive Limfjord region in Perspective. A Study of Metal Detecting Sites and Socioeconomic Development in Denmark, AD 400-1150. Upubliceret ph.d.-afhandling fra Aarhus Universitet.
- Christiansen, T.T. & T. Sarauw 2014: Central place in abundance? The eastern Limfjord area in the Late Iron Age and Viking Age. I: E. Stidsing, K.H. Nielsen & R. Fiedel (eds.): *Wealth and Complexity. Economically specialised sites in Late Iron Age Denmark*. Aarhus, s. 127-142.
- Fabech, C. 1999: Organising the landscape: a matter of production, power and religion. I: T. Dichinson & D. Griffiths (eds.): *The Making of Kingdoms*. Anglo-Saxon studies in archaeology and history 10 Oxford, s. 37-47.
- Fabech, C & J. Ringtved 1995: Magtens geografi i Sydskandinavien – om kulturlandskab, produktion og bebyggelsesmønster. I: *Produksjon og samfunn. Om erhverv, spesialisering og bosetning i Norden i 1. årtusen e.Kr*. Varia 30. Oslo, s. 11-37.
- Fiedel, R. 2014: Stavnsager – small glimpses of something big. I: E. Stidsing, K.H. Nielsen & R. Fiedel (eds.): *Wealth and Complexity Economically specialised sites in Late Iron Age Denmark*. Aarhus, s. 99-117.
- Fiedel, R., K.H. Nielsen & C. Loveluck 2011: From hamlet, to central place, to manor. Social transformation of the settlement at Stavnsager, eastern Jutland, and its networks, AD 400-1100. *Neue Studien zur Sachsenforschung* 3, s. 161-177.

- Frandsen, L. 2015: I75. Henne Kirkeby Vest. I: L.H. Olesen & E.S. Mauritsen: *Lufthavnsarkæologi i Danmark*. Holstebro Museum. Holstebro, s. 159-160.
- Hansen, H.J. 1991: Dankirke. En myte i dansk arkæologi. I: C. Fabeck & J. Ringtved (red.): *Samfundsorganisation og Regional Variation. Norden i romersk jernalder og folkevandringstid*. Jysk Arkæologisk Selskab. Højbjerg, s. 15-23.
- Hansen, T.E. 1996: Et jernalderhus med drikkeglas i Dejbjerg, Vestjylland. *Kuml* 1993-94, s. 211-237.
- Helgesson, B. 2004: Tributes to be Spoken of Sacrifice and Warriors at Uppåkra. I: L. Larsson (ed.): *Continuity for Centuries A ceremonial building and its context at Uppåkra, southern Sweden*. Uppåkrastudier 10. Acta Archaeologica Lundensia. Series in 8°, No. 48. Lund, s. 223-239.
- Henriksen, M.B. 2017: Odenses naboer – metalrige bopladser vest og øst for Odense Fjord. I: M. Runge & J. Hansen (red.): *Knuds Odense – vikingernes by*. Odense, s. 25-33.
- Holst, M. 2014: Warrior aristocracy and village community. Two fundamental forms of social organisation in the Late Iron Age and Viking Age. I: E. Stidsing, K.H. Nielsen & R. Fiedel (eds.): *Wealth and Complexity Economically specialised sites in Late Iron Age Denmark*. Aarhus, s. 179-197.
- Hvass, S. 1980: Vorbasse. The Viking-age Settlement at Vorbasse, Central Jutland. *Acta Archaeologica vol 50, 1979*. København, s. 137-173.
- Høegsberg, M. & J. Jeppesen 2018: Høj Stene – den genfundne skibssætning. *Skalk* 4, s. 3-8.
- Jeppesen, J. 2011: Magnate Farms and Lordship from the Viking Age to the Medieval Period in Eastern Jutland: The Excavations at Lisbjerg and Haldum Churches. I: B. Poulsen, & S.M. Sindbæk (eds.): *Settlement and Lordship in Viking and early Medieval Scandinavia*. The Medieval Contryside, Volume 9. Brepols, s. 137-145.
- Jessen, M.D. & M. Holst 2008: Om huse og slægtskab. I: *Jordens Folk – Etnografisk Revy* 43:3, s. 44-51.
- Jessen, M.D. & K.F. Terkildsen 2016: Towering above –an interpretation of the Late Iron Age architecture at Toftum Næs, Denmark. *Danish Journal of Archaeology, Volume 5*, 2016, s. 52-71. [dx.doi.org/10.1080/21662282.2016.1248592](https://doi.org/10.1080/21662282.2016.1248592)
- Jørgensen, J.U. 1997: Herred. I: *Den Store Danske Encyklopædi*. Ottende bind. Danmark, s. 411.
- Jørgensen, L. 2002: Kongsgård – kultsted – marked. Overvejelser omkring Tissøkompleksets struktur og funktion. I: K. Jennbert, A. Andrén & C. Raudvere (red.): *Plats och Praksis* 2002. Lund Nordic Academic Press, s. 217-249.
- Jørgensen, L. 2006: Tracking down the aristocracy. Distribution patterns and coin use at the Viking manor and market at Lake Tissø, Denmark. I: H.W. Horsnæs & J.C. Moesgaard (eds.): *6th Nordic Numismatic Symposium. Single Finds: the Nordic Perspective*. *Nordic Numismatic Journal 2000-2002*. København, s. 190-207.
- Jørgensen, L. 2008: Manor, Cult and Market at Lake Tissø. I: S. Brink & N. Price (eds.): *The Viking World*, s. 77-82.
- Jørgensen, L., L. Albris, J.F. Bican, K.M. Frei, A.B. Godfredsen, P.S. Henriksen, S. Holst & C. Primeau 2014: Førkristne Kultpladser - ritualer og tro i yngre jernalder og vikingetid. *Nationalmuseets Arbejdsmark* 2014. København, s. 186-199.
- Jørgensen, A.N., L. Jørgensen, L.G. Thomsen 2011: Assembly Sites for Cult, Markets,

- Jurisdiction and Social Relations. I: *Arkæologi i Slesvig. Det 61. Internationale Sachsen-symposium 2010*. Haderslev, s. 95-112.
- Kiildsen, M. 2015: H31. Kølsen. I: L.H. Olesen & E.S. Mauritsen, *Luftarkæologi i Danmark*. Holstebro Museum. Holstebro, s. 95-96.
- Kiildsen, M. 2016: *VSM 09000 Thorsgaard*, upubliceret udgravningsberetning. Viborg Museum.
- Klingenberg, M. & M. Mikkelsen 2010: *Neder Hallum. Bebyggelse og aktivitetsspor fra germansk jernalder og vikingetid*. Bygherrerapport nr. 45. Viborg Museum.
- Koch, J & M.S. Kristiansen 2010: Skjern Slot – En undersøgelse af en borg og dens omgivelser gennem middelalder og renæssance. *Kuml 2010*, s. 129-177.
- Larsson, L. & K.-M. Lenntorp 2004. The Enigmatic House. I: L. Larsson (eds.): *Continuity for Centuries. A Ceremonial Building and its Context at Uppåkra, Southern Sweden*. Uppåkrastudier 10. Acta Archaeologica Lundensia Series in 8°, No. 48. Lund, s. 3-48.
- Nielsen, J. 2001: Bejsebakken, a central site near Aalborg in Northern Jutland. I: B. Hårdh & L. Larsson (eds.): *Central Places in the Migration and Merovingian Periods*. Papers from the 52nd Sachsensymposium. Lund, s. 197-213.
- Nielsen, K.H. 2014: Key issues concerning 'central places'. I: E. Stidsing, K.H. Nielsen & R. Fiedel (eds.): *Wealth and Complexity. Economically specialised sites in Late Iron Age Denmark*. Aarhus, s. 11-50.
- Nielsen, K.H. & R. Fiedel 2001: Stavnsager – spredte glimt fra et jernaldersamfund gennem mere end 700 år. Fra 400 til 1100 e.Kr. Årbog 2001. Kulturhistorisk Museum Randers, s. 71-89
- Nielsen, K.H. & C.P. Loveluck 2006: Fortid og Fremtid på Stavnsager – om de britiske undersøgelser august 2005 og de foreløbige resultater. Årbog 2006. Kulturhistorisk Museum Randers, s. 71-89.
- Nielsen, L.C. 1980: Omgård. A settlement from the Late Iron Age and the Viking Period in West Jutland. *Acta Archaeologica vol 50, 1979*. København, s. 175-207.
- Nielsen, M.H. 2005: *VSM G809 Viskum Hovedgård*, upubliceret udgravningsberetning. Viborg Museum.
- Nielsson, T. 1992: Stentinget. En indlandsbebyggelse med handel og håndværk fra yngre jernalder og vikingetid. *Kuml 1990*, s. 119-132.
- Näsman, U. 1991a: Nogle bemærkninger om det nordiske symposium "Samfundsorganisation og Regional Variation" på Sandbjerg Slot den 11.-15. april 1989. I: C. Fabech & J. Ringtved (red.): *Samfundsorganisation og Regional Variation. Norden i romersk jernalder og folkevandringstid*. Jysk Arkæologisk Selskab. Højbjerg, s. 321-333.
- Näsman, U. 1991b: Det syvende århundrede – et mørkt tidsrum i ny belysning. I: P. Mortensen og B.M. Rasmussen (red.): *Fra Stamme til Stat i Danmark 2*. Jysk Arkæologisk Selskab. Højbjerg, s. 155-176.
- Nørgaard, B. 1987: 949. Neder Hallum, sb. 171. I: *Danmarks længste udgravning*, s. 284.
- Pedersen, A. 2014: *Dead Warriors in Living Memory. A Study of Weapon and Equestrian Burials in Viking-Age Denmark, AD 800-1000*. Publications from the National Museum, Studies in Archaeology & History Vol. 20:1-2, Jelling Series. København.
- Ravn, M. C. Juel, C. Lindblom & A. Pedersen (in press): Erritsø- new investigations of an aristocratic, early Viking Age manor in Western Denmark c. 700-850 AD. *Proceedings of the 67th Sachsensymposium in Antwerp. Neue Studien zur Sachsenforschung*. Antwerpen.

- Roesdahl, E., S.M. Sindbæk & A. Pedersen 2014: *Aggersborg i vikingetiden. Bebyggelsen og borgen*. Jysk Arkæologisk Selskab. Højbjerg.
- Schultz-Lorentsen, H. 2000: Syssel. I: *Den Store Danske Encyklopædi*. Attende bind. Danmark, s. 453.
- Sørensen, S. 2001a: VSM203G1 Ormstrup Ø. Upubliceret prøvegravningsnotat. Viborg Museum.
- Sørensen, S. 2001: VSM204G1 Ormstrup NV. Upubliceret prøvegravningsnotat. Viborg Museum.
- Søvsø, M. 2011: High Medieval Magnate Farms in Jutland with Particular Focus in the Region of Ribe. I: B. Poulsen & S.M. Sindbæk (eds.): *Settlement and Lordship in Viking and early Medieval Scandinavia*. The Medieval Contryside, Volume 9. Brepols, s. 119-135.
- Terkildsen, K.F. 2012: *VSM 09873 Velds-Stribegård*. upubliceret udgravningsberetning. Viborg Museum.
- Terkildsen, K.F. 2014: Høvdingen på Toftum Næs. *Viborg Bogen 2014*, s. 51-62.
- Terkildsen, K.F. 2015: Høvdingen på Toftum Næs – en fortsat fortælling. *Viborg Bogen 2015*, s. 17-31.
- Thrane, H. 1991: Gudmeundersøgelserne. I: P. Mortensen og B.M. Rasmussen (red.): *Fra Stamme til Stat i Danmark 2*. Jysk Arkæologisk Selskab. Højbjerg, s. 67-72.
- Tornbjerg, S.Å. 1998a: Toftegård ved Strøby: Arkæologiske udgravninger 1995-98 af en Stormandsbebyggelse. *Køge Museum 1997*, s. 5-19.
- Tornbjerg, S.Å. 2000: Stevnsk stormandsgård fra sen jernalder og vikingetid. *Årbog/Historisk Samfund for Præstø Amt 2000*, s. 63-76.
- Trap 1962: *J.P. Trap. Danmark* 5. udgave, 17. bind. Viborg amt: (red.) Niels Nielsen, Peter Skautrup & Therkel Mathiassen. København.
- Ulriksen, J. 1990: Teorier og virkelighed i forbindelse med lokalisering af anløbspladser fra germanertid og vikingetid i Danmark. *Aarbøger for Nordisk Oldkyndighed og Historie*, s. 69-101.
- Vestergaard, K. & K.F. Terkildsen 2016: *VSM 09682 Toftum Næs*, unpublished excavation report. Viborg Museum.
- Watt, M. 2008: Guldgubber. I: C. Adamsen, U.L. Hansen, F.O. Nielsen & M. Watt (red.): *Sorte Muld*. Bornholms Museum, s. 42-53.

Elite residences in Jutland in the 6th-11th centuries AD

Increasing use of metal detectors during the 1980s and 1990s revealed several new metal-rich sites from the Germanic Iron Age and Viking Age. The major localities of Lejre, Tissø and Toftegaard have led to the assumption that these kinds of sites are only to be found on Zealand. However, in the light of new discoveries at metal-rich sites in Jutland, it now appears necessary to adjust this view.

Since 2014, Viborg Museum has been excavating a rather interesting site in central Jutland, Toftum Næs, which shows some striking similarities with both Tissø and Lejre. There are several great halls, a major pithouse area and several types of metal finds such as jewellery, silver coins and weapons (figs. 1-3). There is also evidence of a remarkable tower, which renders the site unique. Even though the finds are not as numerous, and the halls not as large, Toftum Næs must be seen as a counterpart to the major sites on Zealand.

Much research has been undertaken into central places since the term was introduced by Näsman in the 1980s (1991a; 1991b). Fabech and Ringtved (1995) have attempted to model the characteristics of central places and use the evidence to assign sites to various settlement levels (figs. 4-5). Christensen (2010) lists central functions, together with evidence from place names and archaeological finds that can underpin these (fig. 6.), and Jørgensen (2006) outlines seven site types (fig. 7).

Based on previous work (2014; 2015), I have proposed a model for sites that involves six site types (fig. 8): 1. Aris-

tocratic sites with halls and an unusually high density of buildings and signs of extensive resource consumption in the form of numerous metal finds and traces of cult activities. 1a. Aristocratic sites with halls but no signs of extensive resource consumption and traces of cult activities. 2. Early towns/emporiums from the 8th century onwards. 3. Trading and/or landing places (ports of call) with trading activities. 4. Specialised production sites with various kinds of craft activities. 5. Ordinary farms and villages with crop cultivation and animal husbandry as the main occupations. 6. Fortified sites of a defensive (refuge forts) or definite garrison character. I have also listed indicators for the various site types during the Merovingian period and the Viking Age (fig. 9).

The aim of this article is to investigate whether there were aristocratic sites in Jutland like those known in eastern Scandinavia, as the investigation of Toftum Næs appears to indicate. An analysis of some well-known sites, such as Erritsø, Aggersborg and Stavnsager (figs. 10-12), gives reason to suggest that these represented elite residences in Jutland. Many of the elements found at the sites on Zealand, such as halls, pithouse areas, jewellery and traces of workshops and trading activities, can also be observed at sites in Jutland (fig. 13).

In recent decades many new sites have been discovered by metal detectorists. In Viborg Museum's area alone, we have about 100 of these sites, which are almost only known from metal-detecting activities, although some of them have also

been identified on aerial photos or have been subject to minor excavations. If only sites from the period AD 400-1050 yielding more than 50 finds are taken into consideration, this leaves eight examples for further investigation and analysis. The types of finds, dates, place names, topography, aerial photo evidence and results of minor excavations have been summarised (figs. 14-19), and it seems likely that perhaps five of these sites could potentially represent elite residences. The evidence, however, remains sparse, so it is still not possible to draw firm conclusions.

Nevertheless, this study shows that a network of various sites, from landing places to aristocratic residences, was distributed across southern Scandinavia in the Late Iron Age. But there is still much to learn about aristocratic sites in Jutland: Why did some of them have defensive structures, how far apart were they located and so on? The investigation and interpretation of these sites can give us a better understanding of the structure of settlement and society during this period.

Kamilla Fiedler Terkildsen
Viborg Museum